

KÓDOVÝ ZÁMEK S PROFI KLÁVESNICÍ

Tomáš Flajzar, aktualizace návodu 18.3.2016

Technické údaje:

Napájecí napětí: 12V

Odběr proudu (v klidu): 5,4mA

Odběr proudu (relé drží): 46mA

Kód: 1 až 8mi místný (skládající se z číslic 0 až 9)

Zatížení kontaktu relé: max. 50V / 3A

Rozměry plošného spoje: 42 x 53mm

Kódový zámek umožňuje pomocí správné číselné kombinace ovládat výstupní relé a tím spínat např. elektromagnetický dveřní zámek, ovládat zabezpečovací ústřednu nebo libovolný spotřebič. Kód se skládá z číslic 0 až 9 a může obsahovat jedno až osm míst. Kód je možné libovolně měnit a to prostřednictvím klávesnice, bez nutnosti zařízení demontovat.

Pro co nejširší využití si můžete vybrat ze dvou spínacích režimů relé. Požadovaný režim se nastavuje propojkou J1 na plošném spoji.

MÓD 1	Propojka J1 neosazena	Po zadání správného kódu relé sepne a po uplynutí času cca 3 vteřin odpadne. Tento mód je předurčen zejména pro spínání elektromagnetického dveřního zámku.
MOD 2	Propojka J1 osazena	Po zadání správného kódu relé sepne a drží až do doby kdy je zadána kombinace # 0 pro deaktivaci.

Popis zapojení:

Díky mikroprocesoru PIC16F630 je celá konstrukce poměrně jednoduchá a nevyžaduje žádné složité nastavování. Kromě procesoru, který obsahuje i paměť EEPROM ve které je uložen kód i po výpadku napájecího napětí, najdete v zapojení zdrojovou část osazenou 5V stabilizátorem 78L05 (IO1), spínací tranzistory a pár pasivních prvků.

Signalizační LED dioda není osazena na plošném spoji, ale připojuje se externě prostřednictvím konektoru (LED) proti +12V. Na desce je již předřadný rezistor, takže se LED připojí přímo. LED signalizuje krátkým probliknutím stisk klávesy, delším svitem volbu #0 (vypnutí relé) a #5 (změna kódu). Trvalý svit a krátké, inverzní probliknutí je pak v režimu zadávání nového kódu. V normálním režimu, po správném zadání kódu LED dioda krátce, rychle zabliká.

Pokud uděláte při zadávání kódu chybu, můžete sekvenci vymazat stlačením * (hvězdička) a pokračovat od začátku.

Po opakovaně chybném zadávání kódu dojde k zablokování klávesnice na dobu cca jedné minuty. Tento stav je signalizován krátkými záblesky LED.

Velmi pěkný vzhled a další montážní zjednodušení dodává celé konstrukci profesionální membránová samolepící klávesnice, která se jednoduchým způsobem zasune do konektoru na plošném spoji (KLAVESNICE) a není třeba, jak tomu často bývá u podobných konstrukcí, osazovat tlačítko po tlačítku do plošného spoje a pak vrtat do krabičky pro každé tlačítko zvlášť otvor. Navíc, povrch klávesnice je odolný povětrnostním vlivům, takže ji můžete používat i u vnějších vchodových dveří.

V případech, kdy je klávesnice volně přístupná, tedy přede dveřmi, doporučujeme umístit elektroniku na bezpečném místě (např. z druhé strany zdi) a propojit s klávesnicí vodičem. Ten může mít délku až 30 centimetrů. Stejným způsobem, i na větší vzdálenost je možné vyvést signalizační LED diodu.

Před samotným přilepením klávesnice z ní odstraňte ochrannou fólii. Povrch, na který bude klávesnice nalepena doporučujeme odmastit, např. technickým benzínem.

Osazení plošného spoje:

Jak již bylo zmíněno, konstrukce je jednoduchá a pokud budete postupovat podle osazovacího plánu, mělo by vše fungovat bez problémů ihned na první zapojení. Plošný spoj je jednostranný, všechny součástky jsou osazeny z jedné strany. V balení naleznete jumperlištu, která je zde použita jako konektor pro připojení klávesnice.

Po osazení a důkladné kontrole zasuňte do konektoru klávesnici a připojte napájecí napětí. Na začátku je také nutné provést mazání paměti a nastavení výchozího kódu 123 (viz. další strana návodu).

Změna kódu:

- zmáčkněte kombinaci # 5
- LED dioda se krátce rozsvítí
- Nyní zadejte aktuální kód (pokud nebude kód do cca 5ti vteřin zadán, programovací režim se ukončí)
- Po správném zadání aktuálního kódu se LED dioda rozsvítí trvale
- Nyní zadejte nový kód. Může obsahovat tři až osm číslic 0 – 9
- Zadávání jednotlivých číslic je signalizováno krátkým pohasnutím LED
- Nový kód uložte klávesou #
- Programovací režim je ukončen, LED zhasne a nový kód je platný

Upozornění:

1) Pokud není ukládání kódu do cca 20 sekund korektně uzavřeno, dojde po uplynutí tohoto času k jeho automatickému ukončení. V paměti zůstává původní kód.

- 2) Minimální délka kódu jsou tři číslice. Pokud chcete uložit kód kratší, neuloží se. Zůstává původní kód.
 3) Maximální délka kódu je 8 číslic. Pokud zadáváte kód delší, je programovací režim po 8. číslici ukončen (LED zhasne) a je uloženo osm nových číslic, které jste zadali. Ty jsou i platné jako nový kód.

Mazání kódu, resp. nastavení výchozího kódu :

Propojka J2 slouží k vymazání kódu a nastavení výchozího kódu 123. Je určena pro případy, kdy kód zapomenete a při prvním ožívování konstrukce.

Postup při mazání kódu:

- zařízení odpojte od napájecího napětí
- propojte propojku J2
- napájecí napětí zapněte
- krátce problikne LED a kód bude nastaven na 123
- propojku J2 odstraňte !

POZOR! V normálním provozním režimu musí být propojka J2 odstraněna (nepropojena) !!!

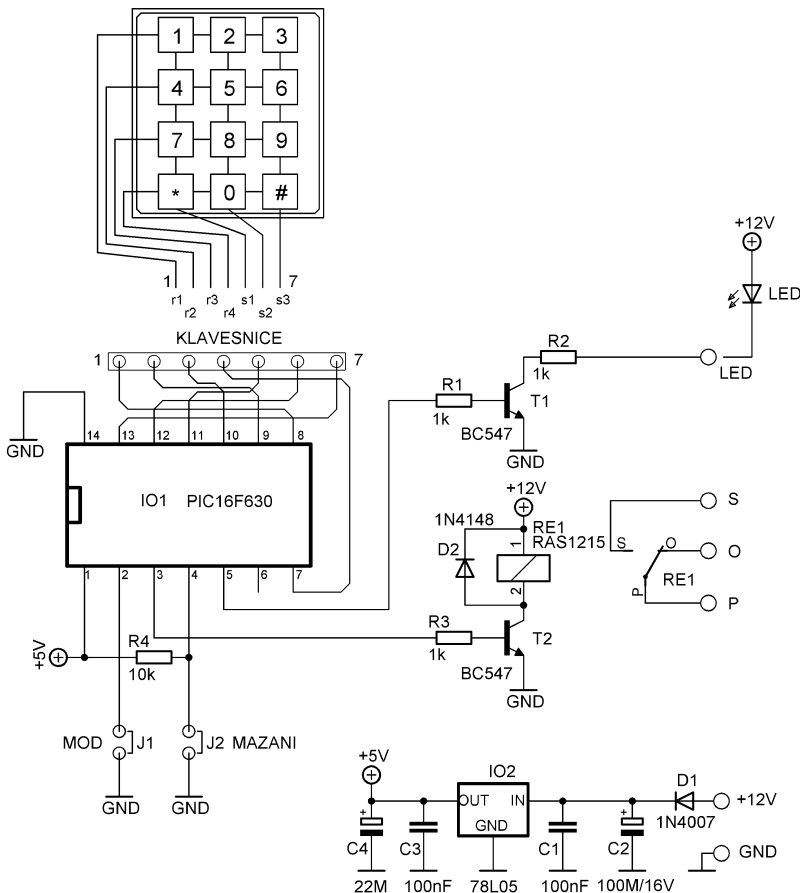
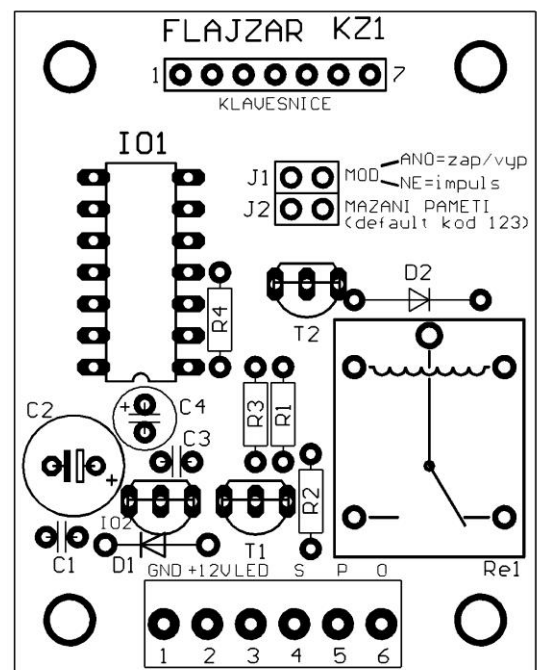


Schéma zapojení kódového zámku



Rozmístění součástek na plošném spoji

Popis součástek:

- IO1 – naprogramovaný mikroprocesor PIC16F630P
- IO2 – stabilizátor 78L05 (TO92)
- T1,2 – BC547B (TO92) NPN
- D1 – 1N4007
- D2 – 1N4148
- R1,2,3 – 1k, RM 5mm
- R4 – 10k, RM 5mm
- C1,3 – 100nF, RM2,5mm
- C2 – 100uF/16V
- C4 – 47uF/10V

- RE1 – relé RAS1215 12V
- Patice DIL14 pro IO1
- KLAVESNICE – 7pin jumeprísta pro připojení klávesnice
- J1, J2 – 2x2 kolíky + 2 propojky (jumpery)
- LED – červená LED 3mm standardní
- 2xŠroubovací svorkovnice do DPS 3piny RM3,5mm
- Klávesnice fóliová 3 x 4 tlačítka
- Plošný spoj KZ1

Recyklace :

Informace pro uživatele k likvidaci elektrických a elektronických zařízení. Uvedený symbol na výrobku, jeho obalu nebo v průvodní dokumentaci znamená, že použité elektrické nebo elektronické výrobky nesmí být likvidovány společně s komunálním odpadem. Za účelem správné likvidace výrobku jej odevzdejte na určených sběrných místech, kde budou přijata zdarma.

Při nesprávné likvidaci tohoto druhu odpadu mohou být v souladu s národními předpisy uděleny pokuty.



Výrobce, servis, technická podpora:

FLAJZAR,s.r.o., Svatoplukova 1199, 698 01 Veselí nad Moravou (okres Hodonín) , e-mail: obchod@flajzar.cz, www.flajzar.cz

tel.: +420776586866, technické dotazy k zařízení zasílejte nejlépe emailem na technik@flajzar.cz

(c) 2006 FLAJZAR,s.r.o. Kopírování návodu nebo jeho částí pouze s písemným souhlasem firmy FLAJZAR,s.r.o.