

návod k obsluze

3G kamera FLAJZAR

GSM-CAM2



Český výrobek



Představení kamery

- miniaturní zabezpečovací 3G kamera
- pohlídá váš dům, byt, garáž či chalupu
- vyfotí pachatele a posílá sérii snímků na váš mobil a email
- detekuje pohyb osob ve střeženém prostoru
- jednoduchá instalace, nastavení a ovládání
- autonomní, velmi levný provoz
- TAMPER - ochrana proti neoprávněné manipulaci
- barevná kamera 640x480px, noční vidění
- možnost on-line aktualizace firmware
- záložní Li-Ion akumulátor 1300mAh
- 3G/HSDPA modul
- napájení (nabíjení) 6V
- bílé provedení
- český vývoj i výroba



**ČESKÁ
VÝROBA**

Obsah balení

Součástí balení výrobku je USB kabel o délce 1 metr, napájecí síťový adaptér 6V/2A, napájecí prodlužovací kabel o délce 3 metry, dálkové ovládání (klíčenka) včetně 12V baterie (typ 27A) a uživatelský návod.



Popis kamery

Malá zabezpečovací 3G kamera s atraktivním designem a jednoduchým, intuitivním používáním.

V případě detekce pohybu v prostoru pořídí sérii snímků s nastaveným počtem, rozlišením a intervaly, které neprodleně odesílá jako MMS na mobilní telefon a email majitele.

Lze přednastavit až 5 telefonních čísel a emailů. Každému telefonnímu číslu

lze přiřadit až 6 funkcí: odeslání MMS, SMS, poplachové volání, povolit odposlech prostoru,

umožnit pořizování snímků a ovládat zařízení (stav hlídání) prozvoněním.

Kamera se ovládá pohodlně buď dálkovým ovladačem nebo bezplatným prozvoněním z oprávněných telefonních čísel, popřípadě SMS zprávami. Nastavení se provádí pomocí jednoduchého programu CameraConfig pro PC nebo prostřednictvím SMS příkazů.

Kromě zasílání snímků po detekci pohybu mohou být snímky získány na pokyn majitele - stačí prozvonit z nastaveného telefonního čísla, stlačit tlačítko na dálkovém ovladači nebo zaslat SMS. Majitel si tak může kdykoliv zkontrolovat střežený prostor.

Kamera spolupracuje se SIM kartou libovolného mobilního operátora. Kromě udržování aktivní SIM karty zde nejsou žádné další registrační ani pravidelné poplatky - provoz je zcela autonomní a cena provozu vyplývá z počtu vyvolaných poplachů, resp. zaslaných snímků. Provoz je tedy velmi levný.

Vyráběna je v elegantní bílé barvě. Snadné umístění na zeď a nastavení zajistí polohovatelný kloub.

Kamera najde široké uplatnění ve všech případech, kdy potřebujeme zabezpečit nebo dozorovat svůj majetek, zvířata nebo osoby. Ať už se jedná o váš byt, dům, chalupu, chatu či garáž.



Rychlé uvedení do provozu

1 Přípravte si SIM kartu

Ve 3G kameře je možno použít SIM kartu libovolného mobilního operátora s aktivní službou MMS.



2 Vypněte PIN kód

Před vložením SIM karty do 3G kamery je potřeba vypnout ochranu PIN kódem. To provedete vložením SIM karty do mobilního telefonu, kde tuto ochranu deaktivujete.

Poté proveďte jedno volání z mobilního telefonu, aby se SIM karta u operátora aktivovala.

Aktivujte službu MMS a proveďte zkušební odeslání MMS z mobilního telefonu, aby jste se ujistili, že MMS jsou na SIM kartě aktivní.

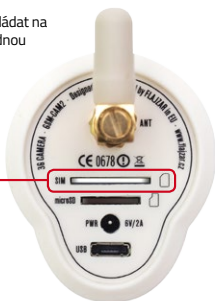
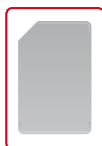


3 Vložte SIM kartu

Dodržete přitom vyznačenou orientaci vložení SIM karty.

Pokud chcete fotografie ukládat na microSD kartu, vložte prázdnou paměťovou microSD kartu (max 4GB, FAT32, není součástí balení).

Připojte dodávaný napájecí adaptér 6V/2A.



4 Vyčkejte na zasítování 3G kamery

Po vložení SIM karty do 3G kamery se rozsvítí červená LED dioda (dochází ke startu zařízení) Po chvíli červená zhasne a trvale svítí zelená LED - 3G kamera je nyní zasítována a připravena k použití.



5 Provoňte 3G kameru z vašeho mobilu.

Dojde k uložení telefonního čísla, se kterým jste nyní oprávněni 3G kameru ovládat a na které Vám bude volat, posílat SMS a MMS v případě alarmu. Tento proces bude potvrzen SMS zprávou na váš mobilní telefon.



6 Hotovo

Od této chvíle je 3G kamera z výroby nastavena do základního režimu. Pokud však chcete plně využít integrované funkce 3G kamery, provést změnu parametrů, doplnit další telefonní čísla, nainstalujte si do PC jednoduchý konfigurační program „CameraConfig“. Postup stažení a instalaci programu naleznete dále v návodu.

Jak kameru ovládat

1 Dálkovým ovladačem



ARM – Hlídej - Zahájí hlídání (např. při odchodu z domu).

DISARM – Nehlídej - Ukončí hlídání (např. při návratu domů).

FOTO – Vyfotí a uloží snímek na SD kartu.

PANIC – Odešle SMS - V nouzové situaci odešle SOS SMS na nastavená tel. čísla. (Např. při probíhající přepadení). Je možné povolit i odeslání MMS.

NEBO

2 Prozvoněním



Telefonní čísla uložená v telefonním seznamu kamery s povolenou funkcí "Hlídat" mají možnost ovládat kameru pouhým prozvoněním. Prozvoněním se rozumí pouze jeden či dva celé tóny ve sluchátku.

NEBO

3 SMS zprávami



Tvar SMS příkazu:

heslo + mezera + příkaz

Příklad: 1234 HLIDEJ

Popis ovládacích SMS příkazů lze editovat.

Jak kameru používat

1 Aktivace

Aktivaci hlídání (ARM) je možné provést pomocí dálkového ovládání. Kamera pak přejde do hlídacího režimu po uplynutí nastaveného odchodového času.



NEBO

Stejně tak je možno 3G kameru aktivovat SMS nebo prozvoněním z vašeho mobilního telefonu.



2 Poplach

V případě vstupu neoprávněné osoby do střeženého prostoru je vyhodnocen pohyb a dle nastavení odeslána MMS, SMS, případně provedeno volání na nastavená telefonní čísla.



3 Deaktivace

Oprávněná osoba vstupuje do objektu, provádí deaktivaci hlídání (DISARM) pomocí dálkového ovladače, prozvoněním z mobilu (z nastaveného tel. čísla) nebo SMS zprávou.



Konfigurační program CameraConfig

- ⊕ Jednoduché intuitivní nastavení kamery a všech jejích funkcí.
- ⊕ Přehledné uživatelské rozhraní s možností uložení uživatelských nastavení do souboru.
- ⊕ Program je kompatibilní s operačními systémy Windows XP, Vista, 7 a 8 (32b i 64b).
- ⊕ Díky aktualizacím přes internet je program a firmware vždy aktuální.
- ⊕ Zdarma ke stažení na www.flajzar.cz.

Instalace programu CameraConfig

- ⊕ Stáhněte si z webové stránky www.flajzar.cz konfigurační program „CameraConfig“.
- ⊕ Instalace vyžaduje připojení 3G kamery pomocí USB kabelu (součástí balení) k vašemu počítači.
- ⊕ Spustěte instalaci programu a postupujte dle pokynů instalačního programu.
- ⊕ Po úspěšné instalaci byla na ploše vytvořena ikona CameraConfig, pomocí které konfigurační program spustíte.

Upozornění

- ⊕ Aby bylo možné 3G kameru konfigurovat, musí být zapnuta (vložená SIM karta) a nabitý akumulátor.
- ⊕ Instalaci i spouštění SW je třeba provádět s právy správce PC. Jestliže při instalaci Windows upozorní na spouštění a instalaci softwaru od neznámého dodavatele, pokračujte v instalaci.
- ⊕ Pro správný chod aplikace doporučujeme stáhnout a nainstalovat Microsoft Net Framework 3.5 z www.microsoft.com.
- ⊕ Při spuštění programu s připojenou 3G kamerou je vyžadováno heslo (je společné pro SMS příkazy i pro SW konfiguraci). Výchozí heslo je 1234 a lze jej změnit (doporučujeme).

Aktualizace firmware

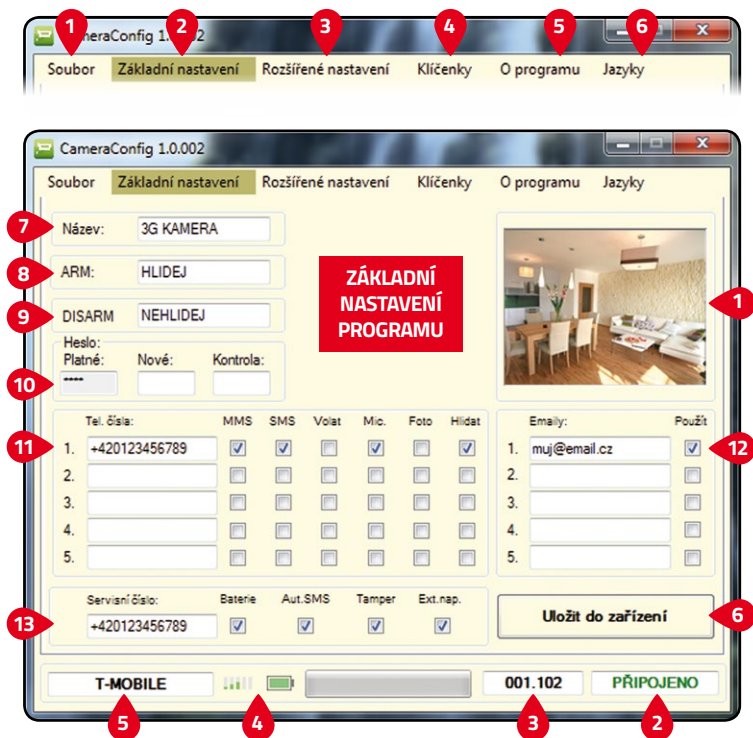
- ⊕ Firmware je program, jenž je uvnitř kamery. Pomocí programu CameraConfig v počítači a připojení k internetu jej lze aktualizovat na nejnovější verzi, která může například přidat nové funkce. Aktualizovat Firmware lze v záložce **O programu > aktualizovat firmware**.
- ⊕ Pro aktualizaci Firmware je potřeba počítač s připojením k internetu. Připojte kameru s nabitým akumulátorem. Během aktualizace nevypínejte PC ani neodpojujte kameru.

Popis programu CameraConfig

Před spuštěním programu CameraConfig nejdříve připojte 3G kameru, poté spusťte program. Následně budete vyzváni k zadání hesla (heslo je společné jak pro SW tak i pro SMS příkazy). Výchozí heslo je nastaveno na 1234. Po ukončení konfigurace nejprve zavřete program CameraConfig a poté vypojte 3G kameru z USB.

Hlavní menu

- 1. Soubor** – umožňuje uložit konfiguraci do souboru pro případnou zálohu nebo z tohoto souboru obnovit nastavení.
- 2. Základní nastavení** – hlavní volby konfigurace.
- 3. Rozšířené nastavení** – pokročilé volby konfigurace.
- 4. Klíčenky** – přidávání a editace dalších klíčenek.
- 5. O Programu** – nápověda, verze programu, aktualizace firmware v kameře či software v počítači.
- 6. Jazyky** – změna jazyka konfiguračního software v počítači.



Základní nastavení (viz okno programu na předchozí straně)

- Aktuální obraz z připojené kamery**
- Připojeno** - značí úspěšně připojenou kameru k PC. V opačném případě zkontrolujte stav kamery (nabitý akumulátor, vloženou SIM), stav USB kabelu a správně nainstalovaný SW.
- Verze FW** připojené 3G kamery.
- Síla signálu a stav baterie.**
- Název zvoleného mobilního operátora** - dle vložené SIM karty.
- Uložit do zařízení** - uloží nastavení do připojené kamery.
- Název** - pojmenování kamery např. CHATA, GARÁŽ, PRODEJNA.
- ARM** - SMS příkaz pro aktivaci hlídacího režimu kamery např. HLIDEJ, ON, ZAPNI (Výsledný SMS příkaz by byl s heslem např. 1234 HLIDEJ).
- DISARM** - SMS příkaz pro deaktivaci hlídacího režimu kamery např. NEHLIDEJ, OFF, VYPNI (Výsledný SMS příkaz by byl s heslem např. 1234 NEHLIDEJ).
- Změna hesla**
 - Platné** - zadejte aktuální platné heslo.
 - Nové** - zadejte nové čtyřmístné, číselné heslo.
 - Kontrola** - opakujte zadání nového hesla.
- Nastavení autorizovaných tel. čísel**
 - Telefonní číslo** v mezinárodním formátu +420123456789.
 - MMS** - při poplachu odesílá na toto číslo MMS s nastaveným počtem snímků.
 - SMS** - při poplachu odesílá na toto číslo SMS.
 - Volat** - při poplachu se provádí na toto číslo alarmové volání.
 - Mic** - umožní odposlech po dobu 1 minuty (pokud na kameru zatelefonujete z tohoto čísla, kamera po 4 tónu ve sluchátku hovor přijme).
 - Foto** - prozvoněním se na toto tel. číslo odešle MMS s pořízenými snímky.
 - Hlídat** - prozvoněním z tohoto tel. čísla se provede změna z ARM na DISARM a obráceně. Změna stavu hlídání z DISARM na ARM je potvrzena zpětným prozvoněním z kamery.
- E-mail** - seznam emailových adres na které jsou při poplachu odeslány snímky.
- Servisní číslo** - Na toto číslo (zapsané v mezinárodním formátu) jsou zasílány servisní SMS zprávy.
 - Baterie** - kamera hlásí informace o slabé baterii.
 - Aut.SMS** - povolení odesílání automatické SMS.
 - Tamper** - povolení hlášení o manipulaci s kamerou.
 - Ext.nap** - povolení hlášení o výpadku externího napájení.

Pozn.: Pokud není nastaveno odesílání snímků na žádné tel. číslo či e-mail, jsou fotografie uloženy pouze na paměťové kartě (pokud je vložena).

Rozšířené nastavení (viz okno programu na další straně)

- Nastavení obrazu**
 - Rozlišení obrazu** - rozlišení pořízených snímků (320x240px nebo 640x480px).
 - Počet** - počet pořízených snímků po poplachu nebo na vyžádání (1-10).
 - Interval** - prodlení mezi pořízenými snímky (1-9s dle rozlišení).
- Automatická SMS** - Nastaví automatické informační SMS o stavu kamery. Při aktivované volbě „Odeslat MMS“; dojde také k odeslání MMS s pořízenými snímky.
- Poplach**
 - Blokace po poplachu:** 5 – 60 minut (po poplachu na nastavenou dobu zablokuje pohybový detektor a poskytne tak čas pro dokončení odeslání SMS, MMS, volání..., pro zpětnou komunikaci s kamerou či pro deaktivaci kamery).
 - Odchodový čas:** 10 – 60 sekund (pro opuštění střeženého prostoru po aktivaci hlídání).

4. Ostatní - doplňují nastavení.

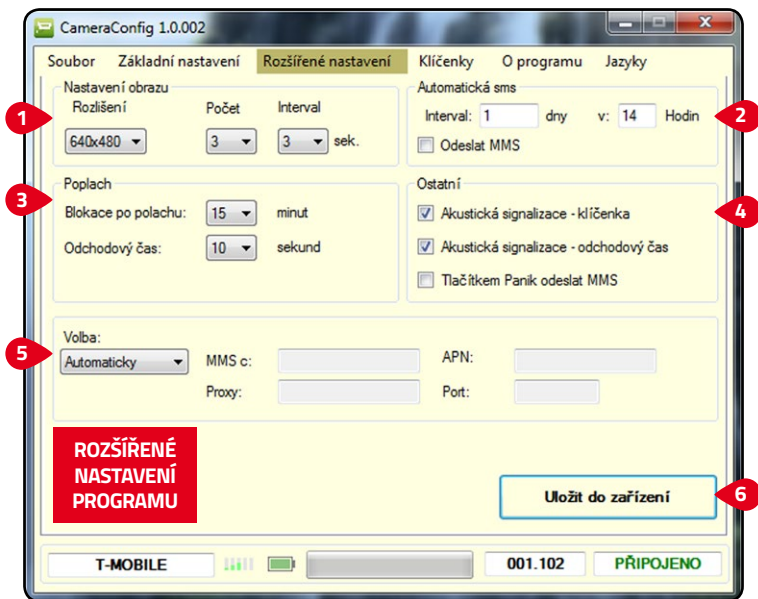
Akustická signalizace - klíčenka - povolí nebo zakáže akustickou signalizaci po stisknutí tlačítka na klíčenke.

Akustická signalizace - odchodový čas - povolí nebo zakáže akustickou signalizaci odchodového času po aktivaci hlídání klíčenkou.

Tlačítkem Panik odeslat MMS - pokud je povoleno, je po stisku tlačítka Panik odeslána SMS i MMS zpráva s pořízenými snímky.

5. Volba - nastavení MMS dle požadavků zvoleného operátora.

6. Uložit do zařízení - uloží nastavení do připojené kamery.



Klíčenky (viz okna programu na další straně)

1. Číslo – pořadí dané klíčenky (1-6).

2. Popis – název klíčenky.

3. Stav – stav klíčenky.

4. Vlastnosti – zobrazí informace a nastavení klíčenky.

5. Blokovat – zablokuje danou klíčenku.

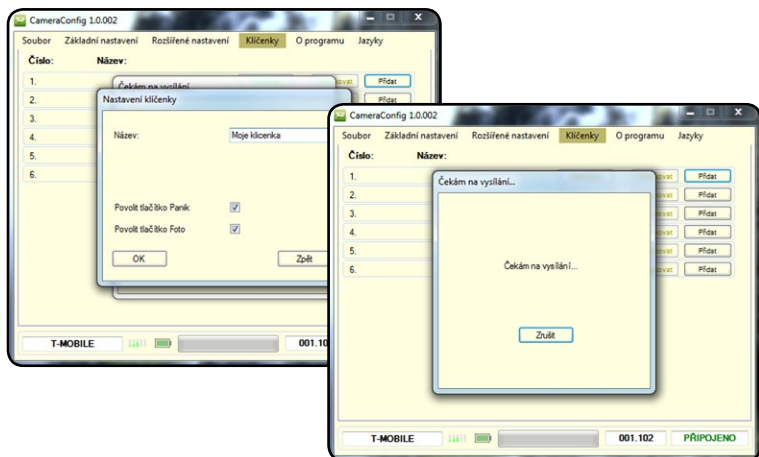
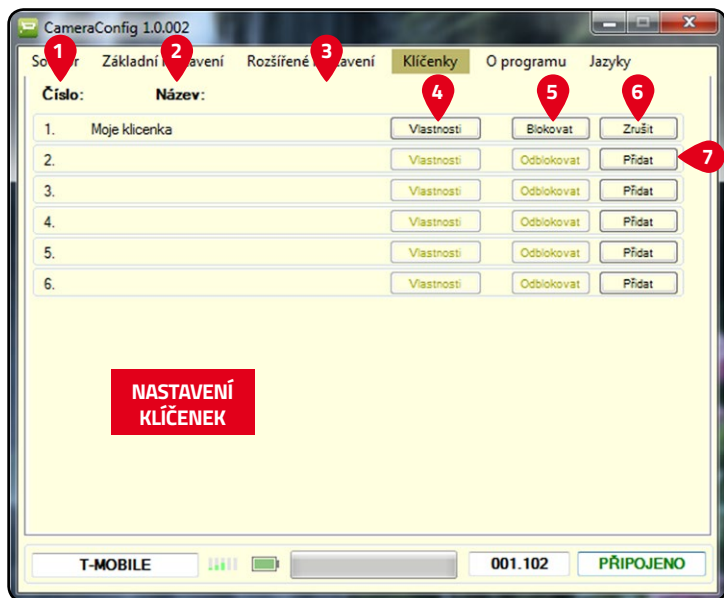
7. Zrušit – vymaže klíčenku z paměti.

7. Přidat – zahájí učící režim pro novou klíčenku.

– Po kliknutí na Přidat započne učení nové klíčenky.

– Stiskněte tlačítko na klíčenke (jakékoliv).

– Po úspěšném přijetí signálu se zobrazí okno pro nastavení klíčenky.



Výchozí nastavení 3G kamery

V kameře je od výroby uloženo následující nastavení:

- ⊕ odeslat MMS při poplachu
- ⊕ odeslat SMS při poplachu
- ⊕ volat při poplachu
- ⊕ odposlech prostoru zapnutý
- ⊕ prozvoněním se provádí odeslání MMS
- ⊕ rozlišení MMS: 640x480px, 3 snímky v MMS a interval mezi snímky 3s
- ⊕ zvukové potvrzení dálkových ovladačů zapnuto (akustická signalizace - klíčenka)
- ⊕ zvukové potvrzení odchodových časů zapnuto (akustická signalizace - odchodový čas)
- ⊕ blokáce po poplachu 15 minut
- ⊕ odchodový čas 10 sekund
- ⊕ ostatní funkce jsou vypnuty



Popis signalizačních LED

ČERVENÁ TRVALE SVÍTÍ - probíhá přihlášení sítě mobilního operátora / kamera nemá signál

ČERVENÁ PROBLIKNE 1X ZA SEKUNDU - probíhá odpočet odchodového času

ZELENÁ TRVALE SVÍTÍ - kamera je přihlášena k síti mobilního operátora a není v režimu hlídání (DISARM)

ČERVENÁ BLIKÁ PRAVIDELNĚ 1X ZA SEKUNDU - probíhá aktualizace firmwaru kamery

STŘÍDAVĚ BLIKÁ ZELENÁ A ČERVENÁ - probíhá učení nových klíčenek spuštěné SMS příkazem

ZELENÁ I ČERVENÁ JE VYPNUTA (nesvítí žádná LED) - kamera je připravena a je v režimu hlídání (ARM), pokud byla zapnutá vložením SIM.

Na 3G kameru se nelze dovolat, je nedostupná?

- ⊕ SIM karta v 3G kameře musí mít vypnutý PIN kód a být aktivní.
- ⊕ pokud se jedná o předplacenou SIM, mohl ji operátor po roce bez dobíjení kreditu deaktivovat.
- ⊕ v dané lokalitě není dostatečná síla signálu mobilního operátora (je možné použít externí anténu).
- ⊕ v okamžiku, kdy 3G kamera volá na některé tel. číslo, odesílá SMS nebo MMS, může být nedostupná - vyčkejte.
- ⊕ akumulátor v kameře je vybitý.

Pozor

3G kameru může pomocí SMS ovládat kdokoliv, kdo zná správné heslo (nemusí být uloženo jeho tel. číslo ve 3G kameře). Doporučujeme tedy výchozí heslo 1234 změnit za jiné. Heslo musí být číselné a čtyřmístné.

Pokročilé ovládání 3G kamery pomocí SMS

Ovládání 3G kamery pomocí SMS příkazů je jednoduché, je však třeba dodržet několik základních pravidel a dodržovat přesný tvar SMS. SMS příkaz je složen z číselného hesla (např. výchozí heslo je „1234“), mezery a samotného příkazu (např.: „STAV?“). V SMS nesmí být žádné další znaky.

Výsledná SMS má tedy tvar bez uvozovek, například: 1234 STAV?

Příklad příchozích SMS z 3G kamery

Pokud v 3G kameře není nastaveno žádné tel. číslo (zpravidla u nově zakoupeného zařízení), po prvním prozvonění kamera odpoví uvítací SMS zprávou a uloží si tel. číslo.

Odpověď na dotaz STAV?:

3G KAMERA stav: hlídání ZAPŤ-MOBILE, signal: 80% (3G), baterie 50%, ext. napajeni: ne

Vysvětlivky:

signal: síla signálu mobilního operátora (80%) a druh sítě (3G, GSM).

baterie: stav nabití akumulátoru (50%).

ext. napajeni: napájení ze síťového adaptéru.

Po vyvolání poplachu detekce pohybu:

3G KAMERA HLASI:

NARUSENÍ PROSTORU

aktivace pohybového detektoru

Po vyvolání poplachu změnou náklonu kamery:

3G KAMERA HLASI:

NARUSENÍ PROSTORU

manipulace s kamerou

Seznam SMS příkazů

STAV? - odpoví stavovou SMS

FOTO1 - FOTO10 - na tel. číslo odesílatele zašle MMS s nastaveným počtem snímků

UCICI REZIM - spustí učení nových klíčenek

CISLO1 - CISLO5 - přidá/změní tel. číslo na zadané pozici

CISLOS - přidá/změní servisní číslo

NASTCISLO1 - NASTCISLO5 - změni nastavení tel. čísel v seznamu kamery

NASTCISLOS - změni nastavení servisního čísla

NASTOBRAZ - změni nastavení parametrů obrazu

NASTAV DEFAULT - obnoví továrního nastavení

Servisní číslo

Na toto číslo jsou zaslány servisní SMS zprávy (dle nastavení) informující o stavu 3G kamery. Odesílané informace lze nastavit pomocí konfiguračního programu CameraConfig nebo SMS zprávou. Servisní číslo je potřeba zapsat v mezinárodním formátu, stejně jako všechna další telefonní čísla, se kterými bude kamera komunikovat.

Přidání a odebírání telefonních čísel

Příkaz:	
CISLO1	Provede přidání telefonního čísla na první pozici v seznamu. Do kamery je možno uložit 5 telefonních čísel. SMS příkaz pro pátou pozici bude pak ve tvaru „CISLO5“. Příklad: HESLO CISLO3 +420123456789 - provede uložení telefonního čísla na třetí pozici.
CISLOS	Provede přidání servisního telefonního čísla. Příklad: HESLO CISLOS +420123456789 - provede uložení servisního telefonního čísla.
VYMAZ CISLO1	Vymaže telefonní číslo ze seznamu na dané pozici (1-5). Příklad: HESLO VYMAZ CISLO3 +420123456789 - provede vymazání telefonního čísla na třetí pozici.
VYMAZ CISLOS	Vymaže servisní telefonní číslo ze seznamu. Příklad: HESLO VYMAZ CISLOS +420123456789 - provede vymazání servisního telefonního čísla.

Oprávnění telefonních čísel

Příkaz:	NASTCISLO1 až NASTCISLO5, zadání SMS: NASTCISLOX ABCDEF
Parametr A	A=1 - při poplachu se odesílá MMS, A=0 - MMS se neodesílá
Parametr B	B=1 - při poplachu se odesílá SMS, B=0 - SMS se neodesílá
Parametr C	C=1 - při poplachu se provádí volání, C=0 - volání se neprovádí
Parametr D	D=1 - číslo je umožněn odposlech prostoru, D=0 - odposlech není umožněn
Parametr E	E=1 - prozvoněním je vyžádána sekvence snímků, E=0 - prozvoněním není vyžádána sekvence snímků*
Parametr F	F=1 - prozvoněním je provedena aktivace/deaktivace hlídání, F=0 - prozvoněním není provedena aktivace/deaktivace hlídání*
Příklad zadání SMS:	HESLO NASTCISLO1 111101 znamená, že na tel. číslo 1 je při poplachu odesílána MMS, SMS a provedeno volání. Toto číslo prozvoněním aktivuje/deaktivuje hlídání a má povolen odposlech prostoru.

*Tel. číslo může prozvoněním vyžádat sekvenci snímků nebo provádět aktivaci/deaktivaci hlídání. Aktivní může být pouze jedna z těchto dvou funkcí

Nastavení servisního čísla

Příkaz:	NASTCISLOS, zadání SMS: NASTCISLOS ABCDEFGHI
Parametr A	A=1 - při nízkém napětí akumulátoru je odesláno varování, A=0 - varování není odesláno
Parametr B	B=1 - automatická SMS je zapnuta, B=0 - automatická SMS je vypnuta
Parametr C	C=1 - při manipulaci s kamerou je odesláno varování, C=0 - varování není odesláno
Parametr D	D=1 - při výpadku napájení je odesláno varování, D=0 - varování není odesláno
Parametr E	E=1 - s automatickou SMS je odeslána i MMS, E=0 - MMS není odeslána
Parametr F	Automatická SMS dny (desítky), je možné zadat 0-1*
Parametr G	Automatická SMS dny (jednotky), je možné zadat 0-9*
Parametr H	Automatická SMS hodiny (desítky), je možné zadat 0-2*
Parametr I	Automatická SMS hodiny (jednotky), je možné zadat 0-9*
Příklad zadání SMS:	HESLO NASTCISLOS 11110114 znamená, že na servisní číslo je odesílána informace o nízkém napětí vnitřního akumulátoru, automatická SMS je povolena i s MMS a odesílá se každý den ve 14:00, je odesílána informace o manipulaci s kamerou a výpadek externího napájení.

*U automatické SMS je možné zadat dny v rozsahu 01-14 a hodiny 00-23

Nastavení parametrů obrazu

Příkaz:	NASTOBRAZ, NASTOBRAZ ABCD
Parametr A	A=0 - rozlišení je 640x480, A=1 - rozlišení je 320x240
Parametr B	Počet snímků desítky, lze nastavit 0-1
Parametr C	Počet snímků jednotky, lze nastavit 0-9
Parametr D	Interval mezi snímky, lze nastavit 1-9 sekund*
Příklad zadání SMS:	HESLO NASTOBRAZ 0053 znamená, že rozlišení je nastaveno na 640x480, v MMS je odesláno 5 snímků a interval mezi snímky jsou 3 sekundy
*Při rozlišení 320x240 lze nastavit interval 1-9 sekund, při 640x480 lze nastavit 3-9 sekund	
*Počet snímků v jedné MMS lze nastavit 1-10	

Obnova hesla

Příkaz:	012345678912345
IMEI kód zařízení pro obnovení výchozího hesla 1234 (do 20s po zaslání této SMS je třeba restartovat vytažením SIM). Příkaz s IMEI se odesílá bez hesla! IMEI naleznete na štítku balení 3G kamery.	

Tovární nastavení

Příkaz:	NASTAV DEFAULT
Provede nastavení (RESET) kamery do továrního nastavení, včetně vymazání všech uložených čísel a jejich nastavení.	
Příklad zadání SMS:	HESLO NASTAV DEFAULT

Učení klíčenek pomocí SMS

Pošlete SMS ve tvaru: heslo **UCICI REZIM**, v kamere se na 60 sekund spustí učicí režim, který je signalizován střídavým blikáním **zelené** a **červené** LED.

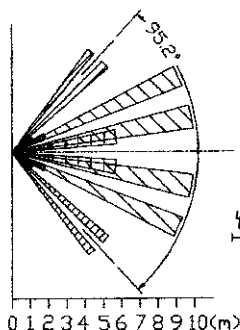
V tomto režimu zmáčknete tlačítko na klíčenke, kterou chcete naučit. Po přijetí signálu 3G kamerou se učicí režim automaticky ukončí a na mobilní telefon je ohlášeno úspěšné naučení nové klíčenky.

Měli by jste vědět

- ⊕ Před vložením SIM karty a použitím kamery si řádně přečtěte příloženou dokumentaci.
- ⊕ Nově zakoupenou SIM kartu vložte nejdříve do mobilního telefonu a vypněte PIN kód. Pro aktivaci a ověření nové karty doporučujeme učinit první odchozí hovor a odeslat SMS - SIM karta se tím aktivuje v síti operátora. Po úspěšné aktivaci SIM karty aktivujte službu MMS a vyzkoušejte odeslání MMS z mobilního telefonu.
- ⊕ U zvoleného operátora je třeba mít povolenou službu MMS. V opačném případě kamera neodešle fotografie.
- ⊕ Prozvoněním 3G kamery se rozumí vytočení telefonního čísla SIM karty, která je v 3G kameře vložena. Za prozvonění se považuje jeden či dva celé tóny ve sluchátku - tři tóny a více je považováno za volání. Velmi krátké prozvonění nemusí 3G kamera registrovat. Jelikož 3G kamera rozlišuje mezi prozvoněním a voláním (lze použít pro odposlech prostoru), je třeba si zvyknout na tento způsob ovládání.
- ⊕ Pro správnou funkci prozvánění doporučujeme na SIM kartě 3G kamery vypnout hlasovou schránku, uvítací melodii či jiné hlášení mobilního operátora. Toto nastavení provedete v mobilním telefonu s vloženou SIM kartou ze 3G kamery.
- ⊕ 3G kamera se nabíjí pouze z 6V napájecího adaptéru (dodávaného výrobcem). Přes USB konektor se 3G kamera nenabíjí. Bez vložené SIM karty není signalizováno nabíjení, ale i tak je vnitřní akumulátor dobíjen.
- ⊕ Pro konfiguraci pomocí PC (prostřednictvím USB portu) je nutná zasunutá SIM karta a dobíť vnitřní Li-Ion akumulátor.
- ⊕ Zařízení je zcela vypnuto při vysunutí SIM karty (neobsahuje žádný další vypínač nebo tlačítko)
- ⊕ 3G kamera obsahuje integrovaný Li-Ion akumulátor, který se může dlouhou nečinností vybit. Před prvním použitím proto doporučujeme 3G kameru plně nabít.
- ⊕ Po skončení životnosti akumulátoru jej lze nechat vyměnit v autorizovaném servisu.
- ⊕ Životnost vnitřního Li-Ion akumulátoru je závislá na způsobu používání a rozsahu pracovních teplot. Jeho životnost a počet cyklů jsou omezeny. Výměnu akumulátoru a jakékoli opravy svěřte autorizovanému servisu nebo přímo výrobcí zařízení.
- ⊕ Kameru ani příslušenství nerozebírejte, neopravujte.
- ⊕ Protože se jedná o bezdrátové zařízení, za určitých nepříznivých vnějších událostí může dojít ke ztrátě spojení se zařízením (obecně platí pro všechna radiová zařízení). Výrobce nenese odpovědnost za nefunkčnost způsobenou změnami na straně mobilního operátora.
- ⊕ Při jakékoli nezvyklé činnosti zařízení, poruše, poškození atd. jej vypněte od napájení (vytáhněte SIM kartu) a kontaktujte dodavatele. Porouchané zařízení nadále nepoužívejte. V žádném případě zařízení sami neopravujte.
- ⊕ Odchozí hovory a SMS ze SIM vložené do kamery jsou zpoplatněny dle ceníků služeb zvoleného operátora. Výrobce ani prodejce si neúčtuje žádné další provozní poplatky.
- ⊕ Pokud kamera není v hlídacím režimu a na kameře nesvítí žádná LED, může to být z několika důvodů. 3G kamera může být hluboce vybitá či nemusí být vůbec zapnutá (bez SIM).
- ⊕ Když 3G kamera nevolá, neprozvání ani neodesílá SMS, můžete SIM kartu vložit do mobilního telefonu a vyzkoušet odchozí volání, odchozí SMS a MMS. Popřípadě zkontrolujte výši kreditu. Pokud kamera pouze neodesílá MMS, zkontrolujte, že je služba MMS na SIM kartě aktivní a funkční (odeslání zkušební MMS z mobilního telefonu).
- ⊕ Pokud není k dispozici rychlá 3G síť, používá kamera EDGE nebo GPRS. Druh sítě má vliv na rychlost odesílaných MMS.
- ⊕ Nepoužívejte, nezapínejte kameru bez antény.
- ⊕ Po poplachové události kamera ukládá fotografie na paměťovou kartu, pokud je vložena.
- ⊕ Po zaplnění paměťové karty nejsou fotografie do paměti ukládány. Provádějte zálohu snímků do PC. Jedna fotografie má velikost cca 50kB.
- ⊕ Maximální velikost dat v MMS je omezena operátorem (typicky 300kB), pokud má kamera nastaveno posílat více snímků, než kolik obsahuje přijatá MMS z kamery, může se jednat o toto omezení velikosti.
- ⊕ Pokud kamera neodpovídá na zaslání SMS, překontrolujte správnost hesla. Pokud je v pořádku, nastavte v mobilním telefonu anglickou klávesnici.

Pokyny k instalaci 3G kamery

- ⊕ Sluneční svit, sálavé teplo od topných těles, vzduchotechniky a ventilátorů, stejně tak otevřená okna mohou způsobit falešné poplachy.
- ⊕ Optimální výška instalace je 2,5 - 3,5m nad zemí (v této výšce pracuje PIR senzor nejlépe).
- ⊕ Mezi kamerou a střeženým prostorem nesmí být překážky.
- ⊕ Kamera se nesmí „dívat“ přímo do okna nebo na prosklené vstupní dveře, jinak může docházet vlivem slunečního svitu a prudkým změnám teploty k falešným poplachům.
- ⊕ Kameru neinstalujte na stěny, související s komínem, teplovodní stupačkou či rozvodem klimatizace.
- ⊕ Kameru neinstalujte nad topení, krbová kamna a další zdroje tepla a minimálně 1,5m od světlidla.
- ⊕ Z principu funkce pohybového PIR čidla není možné vyloučit falešné poplachy v místnostech s podlahovým vytápěním.
- ⊕ Kameru instalujte pouze na pevném stavebním podkladu, aby nedocházelo k vibracím.
- ⊕ Citlivost PIR čidla se snižuje při okolní teplotě nad 32°C
- ⊕ Po dokončení instalace doporučujeme ověřit záběr kamery a snímání PIR čidla zkušebním vyvoláním poplachu.
- ⊕ Kamera je určena do vnitřních prostor a není vhodná do prostředí s výbušninami, hořlavlinami, chemikáliemi či do prostředí s velkou vlhkostí jako jsou sauny či bazény.
- ⊕ V případě, že je v místě montáže 3G kamery signál mobilního operátora nižší, než 30%, doporučujeme použít externí anténu, například obj.č.: ANTGSM3
- ⊕ Kamera může být nasměrována na okna a prosklené dveře, u kterých nehrozí přímý osvit slunečním světlem.



Zobrazení úhlu a vzdálenosti integrovaného PIR detektoru (detektor pohybu).



DOPORUČENÍ

I když to není podmínkou, doporučujeme svěřit instalaci 3G kamery odborníkovi. Tento krok může ušetřit řadu potíží, zejména vhodným umístěním eliminovat plané poplachy.

Funkce tamperu

Tamper 3G kamery reaguje na změnu polohy kamery a slouží ke hlášení neoprávněné manipulace s 3G kamerou. Po zapnutí kamery vložím SIM karty je funkce tamperu deaktivována. Jakmile dojde k první aktivaci nebo deaktivaci hlídání prostoru, je funkce tamperu aktivována. Při neoprávněné manipulaci s kamerou je (pokud je funkce povolena) odesíláno hlášení na servisní číslo, funkce tamperu se poté zablokuje na 30 minut. Funkce tamperu je deaktivována připojením kamery k PC a přihlášením do konfiguračního programu.

Originální příslušenství pro 3G kameru

V případě potřeby rozšíření kamery o další dálkové ovládání, připojení externí antény pro zlepšení příjmu signálu mobilního operátora nebo dokoupení dalších kabelů a napájecích adaptérů, využijte prosím pouze originálního příslušenství. To naleznete na webu výrobce.

Magnetická GSM anténa

Délka kabelu 3m

Obj. kód: ANTGSM3



Dálkové ovládání (klíčenka)

4 kanálové dálkové ovládání včetně baterie

Obj. kód: F-4TX



USB kabel

Délka kabelu 1m

Bílé provedení - obj. kód: CAM-USB1W



Napájecí síťový adaptér 6V/2A

Délka kabelu 1,5m

Bílé provedení - obj. kód: SA6V2AW



Napájecí prodlužovací kabel

Délka kabelu 3m

Bílé provedení - obj. kód: CAM-EC3W



Technické parametry 3G kamery

- ⊕ napájení 6V/2A (součástí balení je síťový adaptér)
- ⊕ rozměry 84x47x35mm
- ⊕ micro USB konektor pro konfiguraci s PC
- ⊕ možnost vložení micro SD karty (kapacita max 4GB)
- ⊕ rozlišení kamery 640x480px
- ⊕ PIR detektor s dosahem max. 10 metrů, úhel 90 st.
- ⊕ IR LED 850nm, 100mW
- ⊕ Dual Band UMTS/HSDPA 900/2100 MHz
- ⊕ Quad Band GSM/GPRS/EDGE 850/900/1800/1900 MHz
- ⊕ dosah klíčenky cca 30m ve volném prostoru
- ⊕ vnitřní Li-ion akumulátor 3,7V/1300mAh
- ⊕ výdrž na záložní baterii 24h (závisí na použití a okolních podmínkách)
- ⊕ pracovní teplota: -20 °C až +50 °C

Recyklace

Informace pro uživatele k likvidaci elektrických a elektronických zařízení. Uvedený symbol na výrobku, jeho obalu nebo v průvodní dokumentaci znamená, že použité elektrické nebo elektronické výrobky nesmí být likvidovány společně s komunálním odpadem. Za účelem správné likvidace výrobku jej odevzdejte na určených sběrných místech, kde budou přijaty zdarma. Při nesprávné likvidaci tohoto druhu odpadu mohou být v souladu s národními předpisy uděleny pokuty. Nevhazujte do ohně, nerozebírejte.



Příslušenství

Vhodné příslušenství naleznete na webu výrobce www.flajzar.cz

Prohlášení o shodě

Na výrobek bylo vydáno prohlášení o shodě, které si můžete stáhnout na stránkách výrobce: www.flajzar.cz

Výrobce, servis a technická podpora

Servis zařízení provádí výrobce nebo autorizované servisy. Informujte se u vašeho prodejce nebo zašlete zařízení s popisem závady a dokladem o zakoupení přímo na adresu:

FLAJZAR, s.r.o. - servis, Liděřovice 151, 696 61 Vnorovy, Česká republika.

Telefon: +420 776 586 866, email: flajzar@flajzar.cz.

Pokud si nevíte rady s nastavením zařízení nebo máte jiný technický problém, popište ho a pošlete na email technik@flajzar.cz. Naši technici se Vám budou snažit pomoci v nejkratším možném čase.

Záruční podmínky

Výrobce poskytuje na výrobek záruku v délce 24 měsíců od data prodeje. V případě reklamáce v záruční době se obraťte na svého prodejce a výrobek dodejte včetně příslušenství. Záruku je možno uznat pouze v případě, že doklad o koupi včetně data nákupu a sériového čísla (IMEI – identifikační číslo zařízení), se shoduje s reklamovaným výrobkem.

Záruku nelze uplatnit v těchto případech:

- + neodborného zásahu do zařízení, včetně změny/úpravy jejího software
- + poškození vlivem nesprávného zapojení a používání v rozporu s tímto návodem
- + neodbornou opravou zařízení
- + v případě porušení bezpečnostní plomby
- + mechanickým poškozením výrobku
- + po přímém průniku tekutin a cizích látek do zařízení
- + poškození vlivem přepětím, výbojem statické elektřiny či blesku
- + působením kyselin nebo rozpouštědel
- + hrubým zacházením
- + nevhodným skladováním
- + provozováním v agresivním prostředí
- + použitím jiného než výrobcem schváleného příslušenství
- + připojením na elektrický obvod nevhodných parametrů (napětí)
- + po vniknutí cizích předmětů do zařízení
- + poškození přírodními živly
- + vadnou funkcí sítě mobilních operátorů
- + kdy vada vznikla nesprávnou instalací výrobku

Záruční list

Typ zařízení: **3G kamera FLAJZAR**

Výrobní číslo (IMEI):

Jméno, příjmení (název firmy, IČO, sídlo), adresa prodávajícího, datum prodeje:

Záznam o 1. záruční opravě:

Záznam o 2. záruční opravě:

Záznam o 3. záruční opravě:



© 2013 FLAJZAR, s.r.o.

Kopírování návodu nebo jeho částí pouze s písemným souhlasem firmy FLAJZAR, s.r.o. Tiskové chyby vyhrazeny.
Aktuální informace naleznete na webu výrobce.

ES PROHLÁŠENÍ O SHODĚ

Výrobce: FLAJZAR,s.r.o. se sídlem Kasárna 500; Bzenec, PSČ: 696 81, IČO:26916436, registrován u Krajského soudu v Brně, oddíl C, Vložka 45281, zastoupená Tomášem Flajzarem – jednatelem.

Prohlašuje že

Zařízení: Miniaturní 3G kamera s integrovaným GSM a PIR
Typ/model: 3G kamera FLAJZAR GSM-CAM2 + RF periferie

Je ve shodě s ustanoveními vlády č. 426/2000Sb. Ve znění pozdějších předpisů, kterými se stanoví technické požadavky na rádiová a na telekomunikační koncová zařízení, uvedené ve směrnici 1999/5/ES.

Specifikace : GSM modul SIM 5320E, GSM/GPRS/EDGE/UMTS/HSDPA Modul pro GSM funkce
Účel použití : Pro monitorování prostoru a zasilání alarmových MMS a SMS pomocí GSM sítě.

Zařízení splňuje požadavky následujících předpisů a norem:

	ČSN EN 50131-2-2
	ČSN EN 50131-1
	ČSN EN 50136-1-1
	ČSN EN 50136-2-1
	ČSN EN 132-2-1
EMC:	ČSN EN 61000-6-3
	ČSN EN 50130-4
	ČSN EN 61000-4-2 kritérium A
	ČSN EN 61000-4-3 kritérium A
	ČSN EN 61000-4-6 kritérium A
	ČSN EN 301489-1/-3/-7/-24
Radiové parametry:	ČSN ETSI EN 300 220-2 V 2.1.2:2008-01
	ČSN ETSI EN 300 220-1 V 2.1.1:2007-06
	ČSN ETSI EN 300 220-2 V 2.1.2:2008-12
	ČSN EN 301511
	ČSN EN 301908-1/-2
	ČSN EN 300440-1/-2
Bezpečnost:	ČSN EN 60950-1 ed.2
	ČSN EN 60950-1 + A11

Výrobek je bezpečný za podmínek obvyklého použití a v souladu s návodem k výrobku.

Prohlášení o shodě je vydáno na základě těchto podkladů:

- 1) Zkušební protokol č. 414102321AE1, vydaný Institutem pro testování a certifikaci, a.s., akreditovaná zkušební laboratoř č. 1004.3, Sokolovská 573, Uherské Hradiště 686 01
- 2) Zkušební protokol č. 414102321AL1, vydaný Institutem pro testování a certifikaci, a.s., akreditovaná zkušební laboratoř č. 1004.3, Sokolovská 573, Uherské Hradiště 686 01
- 3) Protokol o zkoušce č. 6440-051/2010, vydaný VOP-026 Šternberk, s.p., divize VTÚPV Vyškov, V.Nejedlého 691, 682 03 Vyškov, akreditovaná zkušební laboratoř č. 1103
- 4) Protokol o zkoušce č. 6440-050/2010, vydaný VOP-026 Šternberk, s.p., divize VTÚPV Vyškov, V.Nejedlého 691, 682 03 Vyškov, akreditovaná zkušební laboratoř č. 1103
- 5) Protokol o zkoušce zařízení poplachového zabezpečovacího a tísňového systému č. 6215 8318, vydaný TESTALARM Praha, spol. s r.o. Zkušební laboratoř číslo 1172, akreditována ČIA – NÁRODNÍ AKREDITAČNÍ ORGÁN, 193 00, Praha 9 – Horní Počernice, Božanovská 2098
- 6) R&TTE STATEMENT OF OPINION, vydaný 20.3.2012 EMCert DR.RAŠEK GmbH, Stoemhofer Berg 15, 91364Unterleinleiter, Germany

Na tento výrobek, byla umístěna značka CE.

Toto prohlášení je vydáno na výhradní odpovědnost výrobce.

Ve Bzenci dne 24.9.2013

Tomáš Flajzar – Jednatel:

