

# ***SIP600 – univerzální GSM komunikátor***

uživatelský návod pro verzi firmware 1.32, hw verze 1.0, návod platný ke dni 13.05.2010

Toto zařízení je možné provozovat v mobilních sítích ČR a SR

*GSM komunikátor SIP600 je univerzální GSM zařízení přenášející informace pomocí GSM sítě. Může sloužit jako samostatná jednotka, nebo může být připojen jako výstupní zařízení k libovolné zabezpečovací ústředně. SIP600 je vybaven pěti univerzálními vstupy, na které lze připojit bezpotenciálový kontakt libovolného čidla, nebo je lze využít jako aktivizační/deaktivizační vstupy (např. Pro připojení klávesnice). Po změně stavu na vstupu SIP600 může být odeslána sms s názvem vstupu (např. VLOUPANI, POZAR, VYPADEK KOTLE apod.) a volitelně může být provedeno volání až na šest telefonních čísel. Každý vstup je samostatně konfigurovatelný. SIP600 je vybaven i jedním bezpotenciálovým reléovým výstupem přímo na desce s možností rozšíření o další dva výkonové výstupy pomocí externí desky. Dálkově je pak možné pomocí sms zpráv (u prvního relé i pomocí pouhého prozvonění) měnit stav těchto výstupů. Také je vybaven konektorem s možností připojení externího teplotního čidla a s touto kombinací komunikátor využít např. Pro signalizaci překročení mezní teploty. Nedílnou součástí SIP600 je integrovaný miniUSB port, přes kterým si snadno a rychle nastavíte zařízení podle vašich požadavků s dodávaným programem G-Link.*

## **Základní technické údaje SIP600:**

- napájecí napětí: typ. 12V (11 – 14V, pokud bude využíváno relé Re1, (7 – 14V bez použití relé Re1)
- odběr proudu (relé rozepnuta, zařízení aktivní): 40mA, zařízení deaktivováno: cca 31mA, relé Re1 drží : cca 50mA
- max. odběr proudu (GSM modul vysílá, relé sepnuta): špička až 500mA
- GSM pásma použitého GSM modulu: třípásmová verze , 900 / 1800 / 1900 MHz
- pracovní teplota: -20°C až +50°C
- vstupy jsou odděleny optočleny, aktivní úroveň GND
- výstup LED má úroveň max. 4V, zatížení max. 10mA (lze připojit libovolnou LED)
- max. úroveň audio vstupu (konektor K2 JACK 2,5mm): 200mV
- max. úroveň audio výstupu (konektor K2 JACK 2,5mm): 1V, zatížení min. 1KΩ
- zatížení kontaktu relé Re1 max. 30V / 1A
- zařízení určeno do suchého prostředí. Při venkovní instalaci použijte skříň s odpovídajícím krytím.
- testován zejména v sítích mobilních operátorů ČR (Vodafone, T-Mobile, Eurotel) a SR (Orange, T-Mobile, Eurotel), ale i u několika světových operátorů v Austrálii, na Novém Zélandě apod.

## **Souhrn funkcí a základních vlastností:**

- pět univerzálních vstupů, s možností nastavení reakce na spojení, rozpojení, změnu stavu, aktivace impulsem, deaktivace impulsem, aktivace změna a aktivace GND.
- u všech vstupů možnost nastavení příchodového času (0 – 255 sekund).
- každý vstup může být pojmenován samostatně (text odesílané SMS) + (text odesílané SMS pro PCO).
- každému vstupu může být přiděleno až šest samostatných telefonních čísel, na které bude předána sms a voláno.
- v případě, že je třeba mít vstupy trvale aktivní (v hlídacím stavu), lze je přepnout do režimu 24h. smyčky.
- lze nastavit počet volacích kol (1-4)
- u SIP600 si můžete zvolit libovolné vstupy, které budou sloužit pro aktivaci a deaktivaci připojením klávesnice, skrytého spínače nebo tlačítka, dálkového ovládání apod. Lze definovat funkci těchto vstupů.
- k externí signalizaci stavu zařízení slouží výstup pro připojení externí LED diody. Vyvede se např. ke klávesnici nebo skrytému tlačítku, aby jste měli přehled o aktuálním stavu SIP600.
- na desce SIP600 naleznete jeden reléový výstup (spínací kontakt) a konektor pro další dva výstupy s možností dálkového ovládání. Lze jej také přepnout do režimu sirény (sepnutí po aktivaci některého ze vstupů)
- možnost odposlechu střeženého prostoru - lze trvale vypnout ( spojení omezeno na cca 1 minutu). Mikrofon součástí balení.
- možnost využití audio výstupu (spojení omezeno na cca 1 minutu).
- systém má vlastní hodiny reálného času. Každá sms odeslaná k uživateli (událost) je opatřena aktuálním časovým údajem.
- SIP600 má řadu kontrolních mechanismů, které přispívají k vysoké spolehlivosti. Stav zařízení si můžete kdykoliv zjistit tzv. stavovou SMS zprávou. Tu můžete dostat na dotaz nebo vám může být zasílána automaticky v nastaveném intervalu (1-31 dní) v nastavenou hodinu (00 – 23 hodin).
- mini USB konektor integrovaný na desce slouží k jednoduché obsluze.
- **důrazně doporučujeme karty s paušálními tarify, NE předplacené dobíjecí karty.** V případě, že na kartě nebude dostatečný kredit, je zařízení mimo provoz. V nabídce našich operátorů najdete velmi zajímavé paušální tarify, které vám zaručí spolehlivý chod zařízení bez nutnosti sledovat zbývající výši kreditu. Některé paušální tarify jsou dokonce finančně výhodnější, než předplacené karty (např. Odepiš od Vodafone).
- systém s vámi komunikuje intuitivními SMS zprávami. Stejně jako u dodávaného softwaru G-Link si můžete základní funkce nastavit i pomocí SMS zpráv.

## **Připojení SIP600** **pro odborníky**

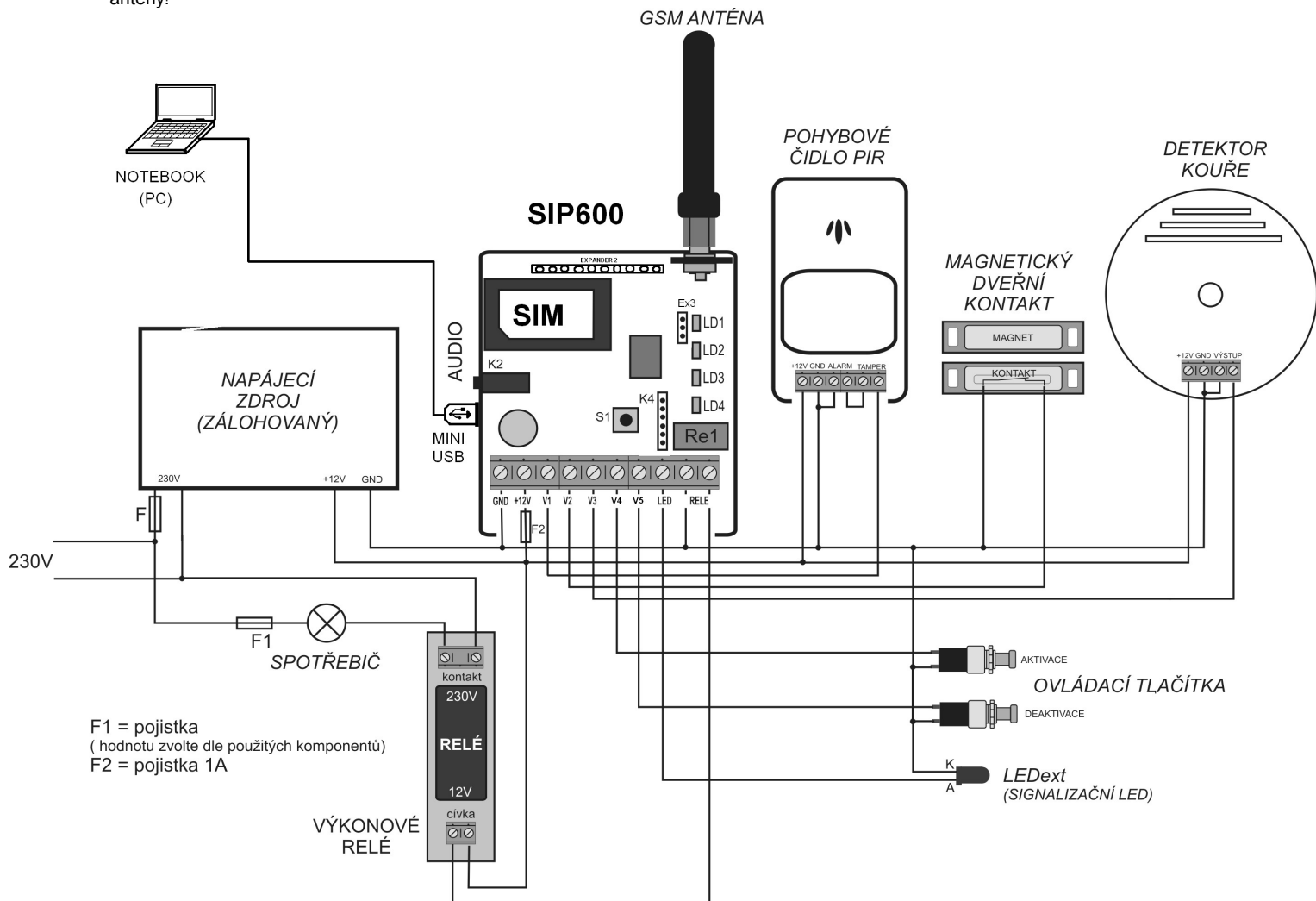
Připojení SIP600 by měl vždy provést odborník! Nesprávné zapojení čidel, nevhodný napájecí zdroj apod., můžou vést k nespolehlivé činnosti zabezpečovacího zařízení, nebo dokonce k jeho poškození.

K napájení použijte 12V zálohovaný napájecí zdroj, který udrží zařízení v činnosti i po výpadku síťového napájení.

Pokud použijete interní anténu, nevedte kolem ní žádné vodiče. V uzavřených prostorech nebo v místech se slabým signálem (pod 40%) doporučujeme použít externí anténu.

Pozor! Při zapojování a manipulaci s modulem dodržujte zásady práce se zařízeními citlivými na statický výboj (pomocí uzemněného náramku)!

Do série s kladnou napájecí větví zapojte pojistku F2 s hodnotou 1A – viz. příklad zapojení. Zařízení nezapínejte bez připojené GSM antény!



F1 = pojistka  
(hodnotu zvolte dle použitých komponentů)  
F2 = pojistka 1A

### Příklad zapojení:

- +12V, GND - napájení
- V1 až V5 - vstupy pro připojení čidel a aktivačních/deaktivačních zařízení (klávesnice apod.) Zapojují proti GND.
- LED - připojení externí LED (není třeba zařazovat předřadný odpor), LED se zapojuje proti GND.
- RELE - spínací kontakt Re1. Zatížení max. 30V/1A.
- MINI USB - USB port pro připojení PC (konfigurace a aktualizace)

### Popis některých prvků ze schématu:

- LD1 až LD4 – signalizační LED diody (funkce vysvětleny níže)
- SIM – držák pro SIM kartu s naznačenou polohou SIM
- AUDIO – konektor K2 JACK 2,5mm pro připojení odposlechového mikrofону , popř. audio vstupu / výstupu
- Re1 – dálkově ovládané relé 1
- konektor Ex3 – konektor pro připojení externích teplotních čidel. POZOR! Lze připojit pouze autorizované příslušenství, jinak může dojít k poškození modulu!
- konektor K4 (EX1) – konektor pro připojení desky výkonových relé MREL. POZOR! Lze připojit pouze autorizované příslušenství, jinak může dojít k poškození modulu!
- S1 – tlačítko na plošném spoji sloužící k aktivaci, deaktivaci a defaultnímu nastavení (viz. níže)
- LED ext. – externí LED dioda signalizující stavy pageru. Lze použít jakoukoliv běžnou LED. Proud je již omezen na desce, není třeba použít předřadný rezistor.
- GSM anténa – lze použít libovolný typ GSM antény pro dané pásma, zakončený konektorem SMA. Anténa je součástí dodávky.
- MINI USB – konektor pro připojení k PC

## FUNKCE PROGRAMU G-LINK

<b>POPIS</b>	<b>FUNKCE</b>	<b>ZÁLOŽKA</b>
Vstup1,2,3	Uložení telefonních čísel pro poplachová volání + reakce pro tel. čísla (sms,volat, volat+sms)	Vstupy1,2,3
Nastavení vstupu 1,2,3	Reakce vstupu, popř. nastavení zpoždění, povolení 24hod. smyčky, sirény, PCO, blokace	Vstupy1,2,3
Vstup 4,5	Uložení telefonních čísel pro poplachová volání + reakce pro tel. čísla (sms,volat, volat+sms)	Vstupy4,5
Nastavení vstupu 4,5	Reakce vstupu, popř. nastavení zpoždění, povolení 24hod. smyčky, sirény, PCO, blokace	Vstupy4,5
Výstup 1,2,3	Ovládání výstupu, příkazové sms, nastavení časovače, povolení použití sirény pro daný výstup	Výstupy
Ovládat prozvoněním z čísel	Uložení telefonních čísel pro ovládání výstupů.	Výstupy
Název zařízení	Pojmenování zařízení (zobrazení na začátku zpětné sms ze zařízení)	Obecné
Zpoždění po aktivaci	Nastavení zpoždění po aktivaci (odchodový čas) – pro všechny vstupy.	Obecné
Datum a čas	Nastavení data a času.	Obecné
Servisní čísla	Uložení servisních čísel a nastavení pro odeslání sms zpráv	Obecné
Počet volacích kol	Opakující se akce při vyvolání poplachu. (volání na nastavená čísla)	Obecné
Veličiny	Zobrazení údajů GSM sítě (operátor, signál)	Obecné
Odesílání automatické stavové sms	Nastavení čísel a časového intervalu pro odeslání stavové sms.	Obecné
Hlídkání kreditu	Uložení kódu pro zjištění kreditu a nastavení minimální částky.	Obecné
Audio	Hlasitost mikrofonu a výstupu.	Obecné
Nastavení uživatelského hesla	Změna hesla pro uživatele (defaultně - 1234)	Obecné
Nastavení servisního hesla	Změna servisního hesla (defaultně – 1234)	Obecné
Expandér 3	Povolení externího teplotního čidla.	Obecné
Termostat	Zjištění teploty, nastavení max./min hodnoty pro odeslání sms v případě překročení hodnot.	Obecné
Vzdálená aktivace/deaktivace	Nastavení sms příkazů pro aktivaci/deaktivaci zařízení.	Obecné2
Ovládání prozvoněním (odposlech)	Uložení telefonních čísel pro ovládání zařízení prozvoněním. Povolení odposlechu pro tato čísla.	Obecné2
Telefonní seznam	Vypsání tel. čísel pro zjednodušení nastavení komunikátoru.	Telefonní seznam
<b>LIŠTA</b>		
Volba zařízení	Výběr portu COM, ke kterému je připojen komunikátor.	
Výchozí	Nastavení defaultních hodnot. (pro jejich uložení po nastavení nezapomeňte ve stejné liště kliknout na „Uložení“)	
Načtení	Načtení hodnot ze zařízení	
Uložení	Celkové uložení nastavení do zařízení.	
Jazyk	Výběr jazyku (čeština, angličtina...)	
<b>MENU</b>		
Soubor->Import nastavení	Načtení uložených nastavení z PC.	
Soubor->Export nastavení	Uložení nastavení do PC.	
Soubor-> Konec	Zavření programu	
Nápověda->DEMO mód	Spuštění programu v DEMO módu.	
Nápověda->O aplikaci	Verze programu, autor.	

## První spuštění

Před připojením napětí připojte odpovídající GSM anténu a vložte SIM kartu s čistým (vymazaným) telefonním seznamem a vymazanými sms zprávami. **Na SIM kartě musí být vypnut PIN kód ! (zrušíte v libovolném mobilním telefonu).** Po vložení SIM karty připojte napájecí napětí. Nikdy nemanipulujte se SIM kartou, pokud je zařízení pod napětím! Mohlo by dojít k poškození SIM nebo GSM modulu.

Po připojení napájecího napětí se rozsvítí všechny LED diody. Tím je signalizován stav, kdy se sítuje GSM modul a připravuje SIM karta. Probíhají také některé testy zařízení a editace RAM. Jakmile je zařízení připraveno, LED diody signalizují již aktuální stav zařízení. Doba přípravy závisí typu SIM a může být až několik desítek sekund. Pokud je na SIM množství tel. čísel a sms, může být doba přípravy i delší než 1 minuta. Proto doporučujeme SIM před vložením do zařízení kompletně vymazat (kromě pevně daných tel. čísel od operátora). Každý restart zařízení pak bude podstatně rychlejší.

### Stavy LED:

Zelená LED LD1:	<ul style="list-style-type: none"><li>- pomalé blikání (1 sek.): vše v pořádku</li><li>- rychlé blikání: není signál GSM sítě</li><li>- trvalý svit: zařízení mimo provoz (např. po resetu nebo v poruchovém stavu)</li><li>- signalizace přijaté sms několiknásobným rychlým probliknutím</li></ul>
Žlutá LED LD2:	<ul style="list-style-type: none"><li>- trvalý svit: zařízení aktivní, vstupy se vyhodnocují</li><li>- nesvíti: vstupy se nevyhodnocují (kromě 24h smyček)</li><li>- blikání: odpočet odchodového času</li></ul>
Červená LED LD3:	<ul style="list-style-type: none"><li>- trvalý svit: alarmové volání nebo posílání sms</li><li>- rychlé blikání: odpočet příchodového času</li><li>- rychlé záblesky: odposlech prostoru nebo aktivní audio výstup</li><li>- při příchozím volání z oprávněného čísla bliká v rytmu vyzvánění</li></ul>
Oranžová LED LD4:	<ul style="list-style-type: none"><li>- svítí: relé Re1 sepnuto</li><li>- nesvíti: relé Re1 rozepnuto</li><li>- bliká: signalizace zapnutého časování</li></ul>

### Funkce tlačítka S1 na desce:

- krátkým stiskem střídavě aktivace a deaktivace (bez odchodového času, i když je povolen).

Podržení po dobu cca 10 vteřin budou nastaveny výchozí hodnoty od výrobce, kromě tel. čísel – ty zůstávají na SIM. Po 3 sek. držení dojde k blikání všech LED diod na desce, po dalších cca 5ti vteřinách LED trvale svítí a jsou nastaveny výchozí hodnoty.

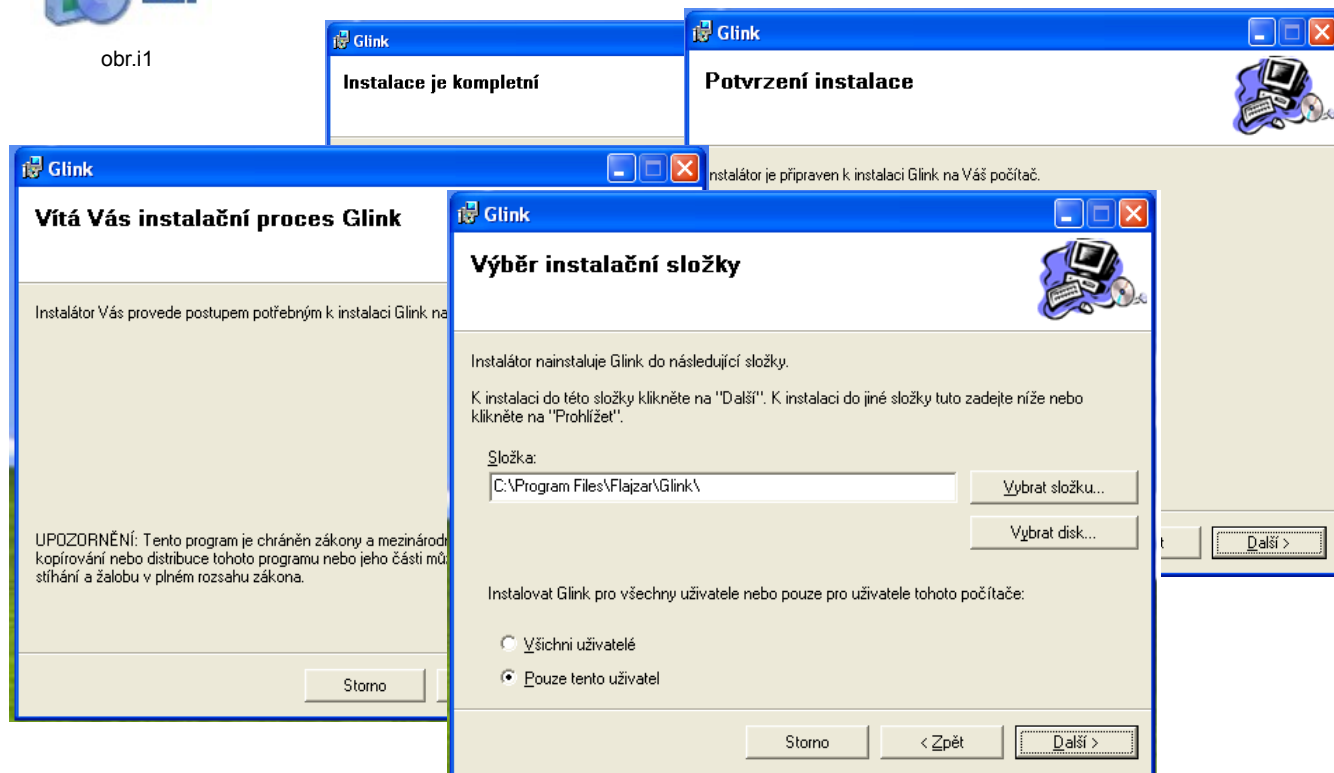
## Postup instalace

Vyjměte z originální krabice CD a vložte jej do mechaniky vašeho PC. Otevřete složku z CD „INSTALL“ a spusťte „setup.exe“ (obr.i1).



obr.i1

Pak se řiďte následujícími kroky instalačního programu.



obr.i2

Po instalaci se na „ploše“ obrazovky objeví ikona (obr.i2)

Nyní spusťte program poklikáním myši na výše uvedenou ikonu (obr.i2).

**Poznámka:** Pokud v počítači nemáte nainstalován „Microsoft .NET Framework“ příslušné verze, tak se spustí před instalací samotného programu.

Nyní zapojte přes USB konektor SIP600 k PC. Automaticky by počítač měl rozpoznat nový hardware, který bude chtít nainstalovat ovladače USB rozhraní a následovně ovladače zařízení. U obou případů zvolte automatickou instalaci. Po dokončení vás počítač bude informovat o připravení hardwaru (SIP600) k použití. Instalace může trvat i několik minut.

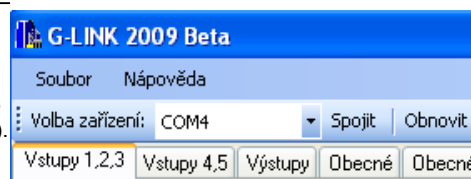
## **FUNKCE PROGRAMU G-LINK** **PROGRAMOVÁNÍ**

Spustíte program G-Link.

Nyní připojte USB kabel k počítači a propojte jej přes konektor MINI USB v SIP600. V liště „Volba zařízení“ (obr. 1.1) klikněte na „Obnovit“. Automaticky by se vám v okně pro „Volba zařízení“ měl zobrazit port PC připojený k SIP600 (COM4). Pokud se tak neděje, vyberte port ručně. Po té klikněte na „Spojit“.

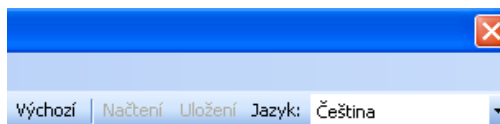
Než budete moci programovat zařízení, program vás vyzve pro zadání 4 místního číselného hesla.

Heslo je defaultně nastaveno na 1234. (v záložce „Obecné“ si ho můžete změnit – doporučujeme.)



Obr. 1.1

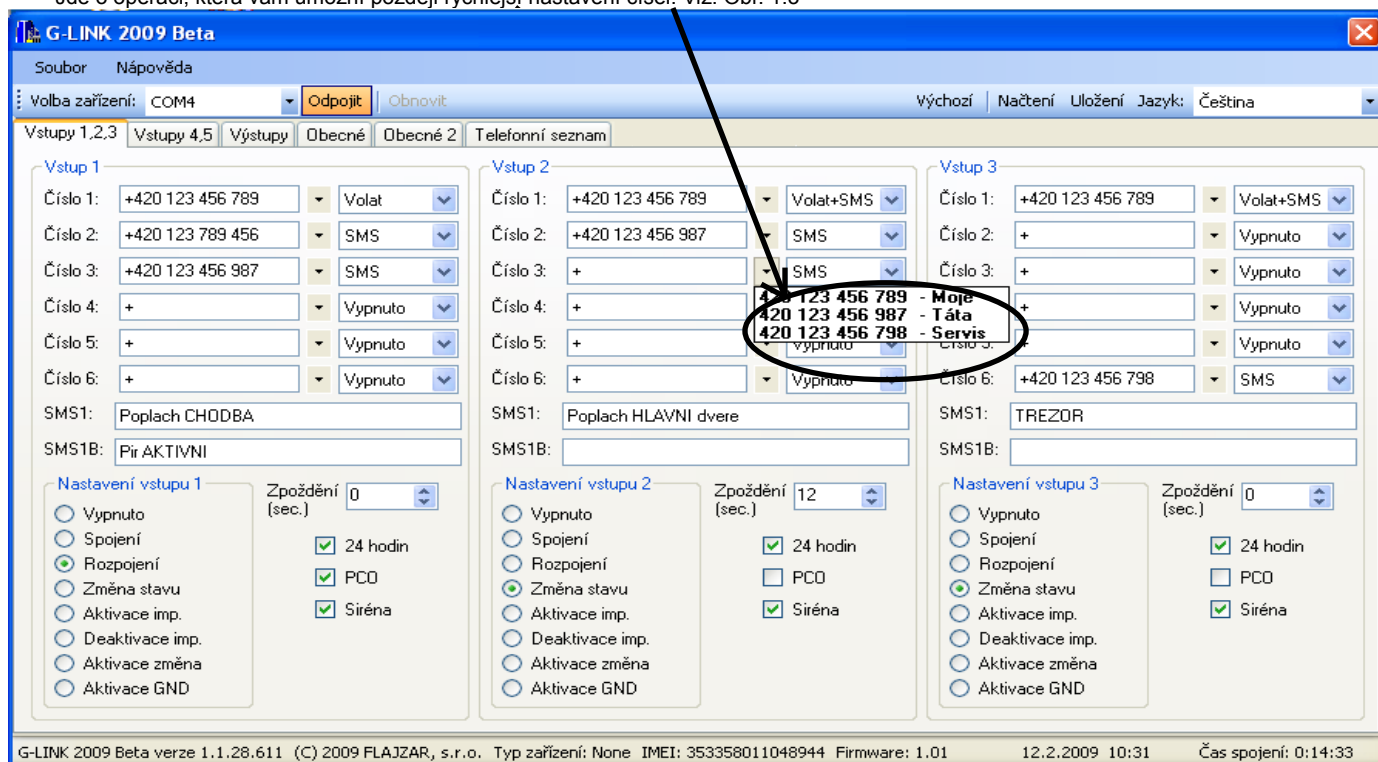
Dále ve stejné liště klikněte na „Výchozí“ (obr. 1.2) hodnoty. Teď už zbývá jen nastavit SIP600 dle vašich požadavků. Viz níže „Funkce programu“.



Obr. 1.2

### **Funkce programu:**

Nejdříve, než začnete programovat, nastavte si v záložce „Telefonní seznam“ čísla, která budou spojena s funkcí komunikátoru SIP600. Jde o operaci, která vám umožní později rychlejší nastavení čísel. Viz. Obr. 1.3



Obr. 1.3

### **Záložka:**

**Vstupy 1,2,3 ; Vstupy 4,5** – nastavení vstupů komunikátoru. V1-V5 - Obr. 1.3

Na pozicích **Číslo 1-6** si ze seznamu vyberte telefonní číslo a následně přiřadíte akci, která má následovat po vyhlášení poplachu - na výběr máte několik možností (např. SMS, Volat....).

**SMS1** – zpráva, kterou vám SIP600 odešle při vyhodnocení vstupu (týká se jen čísel s povolením zaslání SMS)

**SMS1B** – pokud máte zaškrtnutu volbu PCO, dojde k odeslání SMS1 nebo SMS1B dle spojení nebo rozpojení vstupu.

*Pozn.: pokud nezádáte text do SMS1, nebo SMS1B, nebudete moci nastavit ohlášení poplachu pomocí sms zprávy.*

Nastavení vstupů: - reakce vstupu

- nastavením vstupu na **Aktivaci imp.**, **Deaktivaci imp.**, **Aktivace změna** a **Aktivace GND** vám zešednou telefonní čísla.

Zpoždění (příchodový čas) – znamená čas, kdy je vstup vyhodnocen, ale alarm se spustí až po uplynutí nastaveného času. V tomto časovém intervalu lze zařízení deaktivovat.

**24 hodin** – po zaškrtnutí kolonky bude vstup vyhodnocen i když bude SIP600 deaktivován (nebude vyhodnocovat vstupy)

**Sířna** – povolením bude reagovat komunikátor na nastavení výstupu „Výstupy 1-3“ (záložka „Výstupy“)

**15 min. blokáce** – vstup po alarmu bude na 15 minut blokován (nebude vyhodnocovat)

### **Reakce - Vypnuto**

**Spojení** - poplach bude vyhodnocen po spojení vstupu s GND

**Rozpojení** - poplach bude vyhodnocen po rozpojení vstupu od GND

**Změna stavu** - poplach bude vyhodnocen jak po spojení, tak po rozpojení od GND.

**Aktivace imp.** - při spojení s GND se zařízení zaktivuje (arm), po rozpojení zůstává pořád aktivní, než se jiným způsobem nedeaktivuje (disarm).

- Deaktivace imp.** - při rozpojení od GND se zařízení deaktivuje (disarm), při spojení, zůstává deaktivován, než se jiným způsobem nezaktivuje (arm).
- Aktivace změna** - spojením s GND se zařízení aktivuje (arm), dalším spojením s GND se deaktivuje (disarm) - podobná funkce jako u tlačítka s tím rozdílem, že tlačítko nereaguje na odchodový čas.
- Aktivace GND** - spojením s GND je zařízení aktivováno (arm), rozpojením od GND deaktivováno (disarm)

#### Výstupy obr. 1.4

**Výstup 1** se týká relé na desce SIP600, další dva (**Výstupy 2 a 3**) se týkají rozšířené desky s výkonovými relé, které lze u výrobce zakoupit.

Pokud si vyberete z nabídky „Ovládat“ funkci „Prozvoněním“ nebudete moci později nastavit ovládání komunikátoru SIP600 (záložka „Obecné2“) prozvoněním ze stejného čísla. Po zapnutí relé vás pager bude informovat zpětným prozvoněním.

V kolonkách pro SMS si můžete zvolit libovolný text. Ovšem u ovládacích SMS doporučujeme zvolit si jednoduchý text (např. RELE ZAP), neboť později jej budete používat pro zapnutí výstupu.

Týká se to jen pro ovládání pomocí SMS zpráv.

Ovládací SMS pro zapnutí v tomto případě bude vypadat následovně:

**heslo\_RELE ZAP** - \_ (podtržítko) znamená pouze mezeru mezi heslem a vámi zvoleným textem. „Heslo“ se nastavuje v záložce „Obecné“

**Časovač** – zde si nastavíte čas, který bude odpočítáván od sepnutí výstupu k rozepnutí. Pro to aby „Časovač“ fungoval, musí být zaškrtnuta kolonka „Povolit“.

Při zatržení kolonky „Použít jako sirénu“ bude relé sepnuto po dobu 1 minuty.

Pokud zkombinujete možnosti „Použít jako sirénu“ a „Povolit“ (časovač), můžete čas sirény zmenšit podle časovače, ale jen pokud bude časovač nastaven pod 1 minutu. Pokud tuto kombinaci použijete při nastavení časovače >1min., bude relé sepnuto na dobu 1 minuty, tudíž nebude reagovat na nastavení časovače.

Obr. 1.4

#### Obecné: obr. 1.5

obr. 1.5

Pro „**Název zařízení**“ si zvolte libovolný text, ten bude zobrazen na začátku každé SMS zprávy.

**Zpoždění po aktivaci** (odchodový čas) – pokud zařízení aktivujeme, odpočítává se doba kdy je zařízení aktivní, ale vstupy se nevyhodnocují, až po uplynutí časového intervalu jsou vyhodnocovány.

**Servisní čísla** – pokud si přejete, aby vám byla zaslána SMS zpráva s požadovanou funkcí (stavová sms), je potřeba pro tuto funkci zaškrtnout příslušné okno v tabulce „Servisní čísla“. Pokud nebude zaškrtnuto, pager nebude na tuto funkci reagovat.

Funkce servisních nastavení (odeslání stavové sms):

**Podpětí**  
**Přepětí**  
**Teplota**  
**Signál**  
**Kredit**

- akumulátor vybit,  $U_n < 10,5V$  (např. chyba v nabíjení akumulátoru, výpadek síťového napětí apod.)
- $U_n > 16V$
- překročení teploty zařízení ( $t > 50^\circ C$ )
- nízká úroveň GSM signálu
- při poklesu kreditu pod nastavenou hodnotu (podle nastavení v programu G-Link)

**Narušení** - po vícenásobném volání nebo posláním sms se špatným heslem na pager z neoprávněných čísel bude odeslána zpráva o narušení (ve zprávě budou zobrazena narušující čísla).

**T-nízká a T-vysoká** - podle nastavení v programu G-link

**Počet volacích kol (0-4)** – opakující se volání (volací kolo) po vyhodnocení vstupu (poplachu).

*Pozn.: když bude nastavena 0, SIP600 nebude zasílat sms zprávy ani volat na nastavená telefonní čísla (po vyhlášení poplachu).*

**Odesílání automatické stavové SMS** – na povolená telefonní čísla bude odeslána SMS s informací o zařízení v nastaveném časovém rozmezí. (např. Interval = 4, Hodina = 13, - každý 4. den ve 13hodin ).

**Hlídní kreditu** - Nejprve je třeba zadat „Kód pro zjištění“. Jedná se o kód, který používáte pro zjištění aktuálního zůstatku u vaší předplacené SIM. Pokud kód neznáte, sdělí vám jej váš operátor (např. u O2 je to kód \*104\*#). Po té si můžete nastavit minimální výši kreditu (od 1 - 100) . Když kredit na vaší SIM kartě klesne pod nastavenou hodnotu, bude vám zaslána informace o výši kreditu.  
Zjištění kreditu je možné kdykoliv příkazem „heslo\_kredit?“  
Kliknutím na tlačítko „Zjistit kredit“ (obr. 1.5) se zobrazí aktuální výše kreditu vaší SIM karty v komunikátoru – musí být zadán „Kód pro zjištění“ a musí být připojeno napájení 12V (nejen USB), aby bylo možné modul zasíťovat.  
nastavení hlasitosti mikrofonu a audio výstupu SIP600.

**Audio** -

**Nastavení uživatelského hesla** – výchozí nastavení pro „Platné heslo“ - 1234

**Nastavení servisního hesla** - výchozí nastavení pro „Platné heslo“ - 1234

**Pozor:** Uživatelské a servisní heslo se používá pro spojení k zařízení v programu G-link. Po zadání uživatelského hesla bude funkce programu omezena tím, že uživatel nemůže programovat záložky „Obecné“ a „Obecné 2“. Se servisním heslem je editace neomezená.

Kliknutím na tlačítko „Načíst“ (obr. 1.5 v oblasti „Veličiny“) se načtou zobrazené veličiny – síla signálu, teplota zařízení atd....

**Poznámka:** Aby byl program schopný načíst veličiny, popř. IMEI zařízení, které se zobrazuje ve spodní části programu, nebo hodnoty termostatu, musí být SIP600 připojen na napájení a zasíťován!

**Expandér 3** - slouží pro připojení externího teplotního čidla. Lze použít jen u modulové verze, zakoupený přímo od výrobce.

**Termostat** - pokud máte připojen a povolen Expandér 3 (teplotní čidlo) , kliknutím na tlačítko „Načtení“ (obr. 1.6) se v kolonce

„Aktuální teplota“ zobrazí teplota změřená externím teplotním čidlem. Nastavením nízké a vysoké teploty vás SIP600 v případě jejich překročení bude informovat sms zprávou. Text sms si můžete zadat v poli „SMS nízké / vysoké teploty“.

**Pozor:** Pokud nebudete mít pole „SMS nízké/vysoké teploty“, tak bude zaslána na servisní číslo(a) sms zpráva o aktuální teplotě na Expandéru 3. **Pro odeslání zprávy musíte mít zaškrtnuty kolonky „T-nízká“ a „T-vysoká“ u servisních čísel, jinak nebude sms zpráva odeslána vůbec.**

Než provedete načtení teplot, uložte si před tím změnu nastavení (obr.1.6 „Uložení“).

**Obecné 2:** obr. 1.7

Pokud si vyberete z nabídky „Ovládat“ funkci „Prozvoněním“ nebudete moci později nastavit ovládání komunikátoru SIP600 (záložka „Výstupy“) prozvoněním ze stejného čísla. Po aktivaci vás pager prozvoní zpět. Při deaktivaci ne. Je to kvůli rozpoznání aktivního a deaktivovaného stavu při ovládání prozvoněním.

Pro ovládání prozvoněním musí být zadány telefonní čísla.

V kolonkách pro SMS si můžete zvolit libovolný text. Ovšem u **Ovládacích SMS** doporučujeme zvolit si jednoduchý text (např. AKTIV nebo DEAKTIV), neboť později ji budete používat pro aktivaci/ deaktivaci zařízení. Týká se to jen pro ovládání pomocí SMS zpráv.

Ovládací SMS pro aktivaci v tomto případě bude vypadat následovně:

**heslo\_AKTIV** - \_ (podtržítka) znamená pouze mezeru mezi heslem a vámi zvoleným textem. „Heslo“ se nastavuje v záložce „Obecné“

Pro možnost odposlechu z nastavených telefonních čísel zaškrtněte kolonku „Povolen odposlech“.

Odposlech lze provést jen v případě, že je připojen mikrofon ke komunikátoru a funkce povolena. (obr. 1.7). Časové omezení odposlechu je nastaveno na 1 minutu. Po pátém prozvonění SIP600 hovor vyzvedne a vy můžete odposlouchávat prostor.

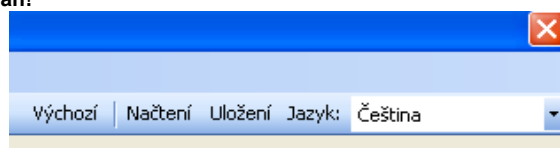
**Upozornění:** neodposlouchávejte osoby bez jejich vědomí! SIP600 alarm není odposlouchávací zařízení!!)

**Popis ostatních funkcí:**

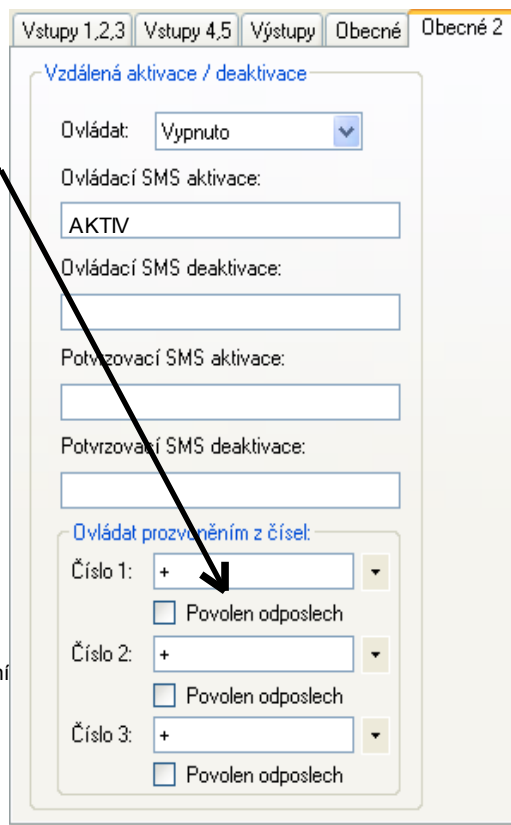
**Ovládání prozvoněním:**

DEAKTIVACE-VYPNUTÍ/AKTIVACE-ZAPNUTÍ – pokud počet prozvonění bude do pátého zazvonění, neguje se vždy stav, tedy pokud je relé zapnuto, nebo SIP aktivován, tak se vypne/deaktivuje. Pokud je deaktivován, tak se aktivuje.

ODPOSLECH - po 5x prozvonění (více jak 10 sekund od 1.zazvonění).



obr.1.6



obr.1.7

#### **Vysvětlení obrázku obr.1.6**

Tlačítka: **Výchozí** - pokud chcete vaše nastavení smazat včetně telefonních čísel a ostatních funkcí, klikněte na tlačítko „**Výchozí**“. Tím nastavíte všechny funkce i heslo defaultně (1234 - uživatelské i servisní).

**Načtení** - tlačítko „**Načtení**“ se používá při načtení uložených údajů ze SIP600 (např. zjištění hodnot termostatu, ale i při připojení SIP600 k PC a pokračování programování, nebo změně údajů pomocí programu G-link).

**Uložení** - zapsání konfigurace do zařízení. **Pozor! Před uložením nové konfigurace proveďte kontrolu zadaných údajů.**

#### **Důležité upozornění:**

Důrazně doporučujeme provádět zálohy konfiguračních souborů na pevný disk vašeho PC pomocí funkce **Soubor ---- Export nastavení** ) a to před každou změnou a po změně konfigurace.

\*ve verzi 1.32 - doplněna funkce SET LONG CALL – po vyhodnocení aktivovaného vstupu pager volá na nastavená čísla. Při vyzvednutí hovoru ze strany volaného, můžete odposlouchávat hlídaný prostor po dobu 3 minut, pak hovor pager sám zavěsí.

Pro aktivování funkce SET LONG CALL, zašlete sms na pager ve tvaru: SET\_LONG\_CALL\_1

Pro zrušení funkce zašlete sms ve tvaru: SET\_LONG\_CALL\_0

**Podtržítka znázorňují mezery mezi slovy – do sms se nezadávají.**



SMS příkazy:	Příkaz:	Zpětná SMS:
<p>výchozí heslo je: <b>1234</b></p> <p>+420123456789 - je pouze příklad</p> <p>podtržítka – symbolizuje mezeru</p> <p>(text) – záleží na zákazníkovi</p> <p>Cisloxx – za xx dosadíme číslo vstupu a pozici(32)</p> <p>hh:mm:ss – hodiny:minuty:sekundy</p> <p>dd:hh – dny:hodiny</p> <p>v cislo – číslo vstupu</p> <p>scislo – servisní číslo</p> <p>acislo – číslo pro zaslání automatické SMS</p> <p>ocislo – číslo pro ovládání zařízení</p>		
<b>Změna čísla na vstupu č1:</b>		
Pro 1. číslo:	heslo_cislo11_+420123456789	(název zařízení)_ulozeno_datum
Pro 2. číslo:	heslo_cislo12_+420123456789	(název zařízení)_ulozeno_datum
Pro 3. číslo:	heslo_cislo13_+420123456789	(název zařízení)_ulozeno_datum
Pro 4. číslo:	heslo_cislo14_+420123456789	(název zařízení)_ulozeno_datum
Pro 5. číslo:	heslo_cislo15_+420123456789	(název zařízení)_ulozeno_datum
Pro 6. číslo:	heslo_cislo16_+420123456789	(název zařízení)_ulozeno_datum
<b>Změna čísla na vstupu č2:</b>		
Pro 1. číslo:	heslo_cislo21_+420123456789	(název zařízení)_ulozeno_datum
Pro 2. číslo:	heslo_cislo22_+420123456789	(název zařízení)_ulozeno_datum
Pro 3. číslo:	heslo_cislo23_+420123456789	(název zařízení)_ulozeno_datum
Pro 4. číslo:	heslo_cislo24_+420123456789	(název zařízení)_ulozeno_datum
Pro 5. číslo:	heslo_cislo25_+420123456789	(název zařízení)_ulozeno_datum
Pro 6. číslo:	heslo_cislo26_+420123456789	(název zařízení)_ulozeno_datum
<b>Změna čísla na vstupu č3:</b>		
Pro 1. číslo:	heslo_cislo31_+420123456789	(název zařízení)_ulozeno_datum
Pro 2. číslo:	heslo_cislo32_+420123456789	(název zařízení)_ulozeno_datum
Pro 3. číslo:	heslo_cislo33_+420123456789	(název zařízení)_ulozeno_datum
Pro 4. číslo:	heslo_cislo34_+420123456789	(název zařízení)_ulozeno_datum
Pro 5. číslo:	heslo_cislo35_+420123456789	(název zařízení)_ulozeno_datum
Pro 6. číslo:	heslo_cislo36_+420123456789	(název zařízení)_ulozeno_datum
<b>Změna čísla na vstupu č4:</b>		
Pro 1. číslo:	heslo_cislo41_+420123456789	(název zařízení)_ulozeno_datum
Pro 2. číslo:	heslo_cislo42_+420123456789	(název zařízení)_ulozeno_datum
Pro 3. číslo:	heslo_cislo43_+420123456789	(název zařízení)_ulozeno_datum
Pro 4. číslo:	heslo_cislo44_+420123456789	(název zařízení)_ulozeno_datum
Pro 5. číslo:	heslo_cislo45_+420123456789	(název zařízení)_ulozeno_datum
Pro 6. číslo:	heslo_cislo46_+420123456789	(název zařízení)_ulozeno_datum
<b>Změna čísla na vstupu č5:</b>		
Pro 1. číslo:	heslo_cislo51_+420123456789	(název zařízení)_ulozeno_datum
Pro 2. číslo:	heslo_cislo52_+420123456789	(název zařízení)_ulozeno_datum
Pro 3. číslo:	heslo_cislo53_+420123456789	(název zařízení)_ulozeno_datum
Pro 4. číslo:	heslo_cislo54_+420123456789	(název zařízení)_ulozeno_datum
Pro 5. číslo:	heslo_cislo55_+420123456789	(název zařízení)_ulozeno_datum
Pro 6. číslo:	heslo_cislo56_+420123456789	(název zařízení)_ulozeno_datum

## Přímé SMS příkazy (možnost ovládání a změny konfigurace na dálku, bez připojení PC) :

### Změna SMS pro vstup č1(SMS1) a PCO(SMS1B):

SMS1:	heslo_sms1_(text)	(název zařízení)_ulozeno_datum
SMS1B:	heslo_smsb1_(text)	(název zařízení)_ulozeno_datum

### Změna SMS pro vstup č1(SMS2) a PCO(SMS2B):

SMS2:	heslo_sms2_(text)	(název zařízení)_ulozeno_datum
SMS2B:	heslo_smsb2_(text)	(název zařízení)_ulozeno_datum

### Změna SMS pro vstup č1(SMS1) a PCO(SMS1B):

SMS3:	heslo_sms3_(text)	(název zařízení)_ulozeno_datum
SMS3B:	heslo_smsb3_(text)	(název zařízení)_ulozeno_datum

### Změna SMS pro vstup č1(SMS1) a PCO(SMS1B):

SMS4:	heslo_sms4_(text)	(název zařízení)_ulozeno_datum
SMS4B:	heslo_smsb4_(text)	(název zařízení)_ulozeno_datum

### Změna SMS pro vstup č1(SMS1) a PCO(SMS1B):

SMS5:	heslo_sms5_(text)	(název zařízení)_ulozeno_datum
SMS5B:	heslo_smsb5_(text)	(název zařízení)_ulozeno_datum

### SMS pro vymazání tel. čísla na vstupech:

heslo_vymaz_cisloxx	(název zařízení)_cislo_vymazano_datum
---------------------	---------------------------------------

### Ovládání prozvoněním z čísel výstup č.1:

Pro 1. číslo:	heslo_v_cislo11_+420123456789	(název zařízení)_ulozeno_datum
Pro 2. číslo:	heslo_v_cislo12_+420123456789	(název zařízení)_ulozeno_datum
Pro 3. číslo:	heslo_v_cislo13_+420123456789	(název zařízení)_ulozeno_datum

### Ovládání prozvoněním z čísel výstup č.2:

Pro 1. číslo:	heslo_v_cislo21_+420123456789	(název zařízení)_ulozeno_datum
Pro 2. číslo:	heslo_v_cislo22_+420123456789	(název zařízení)_ulozeno_datum
Pro 3. číslo:	heslo_v_cislo23_+420123456789	(název zařízení)_ulozeno_datum

### Ovládání prozvoněním z čísel výstup č.3:

Pro 1. číslo:	heslo_v_cislo31_+420123456789	(název zařízení)_ulozeno_datum
Pro 2. číslo:	heslo_v_cislo32_+420123456789	(název zařízení)_ulozeno_datum
Pro 3. číslo:	heslo_v_cislo33_+420123456789	(název zařízení)_ulozeno_datum

### SMS pro vymazání tel. čísla na výstupech:

heslo_vymaz_v_cisloxx	(název zařízení)_cislo_vymazano_datum
-----------------------	---------------------------------------

### SMS pro nastavení časování na výstupu č1:

heslo_vcas1_hh:mm:ss	(název zařízení)_ulozeno_datum
----------------------	--------------------------------

### SMS pro nastavení časování na výstupu č2:

heslo_vcas2_hh:mm:ss	(název zařízení)_ulozeno_datum
----------------------	--------------------------------

### SMS pro nastavení časování na výstupu č3:

heslo_vcas3_hh:mm:ss	(název zařízení)_ulozeno_datum
----------------------	--------------------------------

### SMS pro zapnutí / vypnutí časovace x:

heslo_casovacx=y	(název zařízení)_casovac_modifikovan_datum
------------------	--

za x dosazujeme číslo výstupu (1-3); za y dosazujeme 1 nebo 0 – 1=zapnuto, 0=vypnuto

### SMS pro nastavení výstupu jako sirény:

heslo_sirenax=y	(název zařízení)_siriena_zapnuta_datum
-----------------	--

za x dosazujeme číslo výstupu (1-3); za y dosazujeme 1 nebo 0 – 1=zapnuto, 0=vypnuto

### SMS pro nastavení servisního čísla č1:

heslo_scislo1_+420123456789	(název zařízení)_ulozeno_datum
-----------------------------	--------------------------------

### SMS pro nastavení servisního čísla č2:

heslo_scislo2_+420123456789	(název zařízení)_ulozeno_datum
-----------------------------	--------------------------------

### SMS pro nastavení servisního čísla č3:

heslo_scislo3_+420123456789	(název zařízení)_ulozeno_datum
-----------------------------	--------------------------------

### SMS pro blokování servisního čísla:

heslo_blok_scisloxx	(název zařízení)_cislo_blokovano_datum
---------------------	--

SMS pro odesílání auto. stavové SMS č3:	heslo_acislo3_+420123456789	(název zařízení)_ulozeno_datum
SMS pro nastavení auto. stav SMS zapnuto:	heslo_auts <del>x</del> _zap	(název zařízení)_Stavová SMS zapnuto_datum
SMS pro nastavení auto. stav SMS vypnuto:	heslo_auts <del>x</del> _vyp	(název zařízení)_Stavová SMS vypnuto_datum
SMS pro zjištění stavu zařízení:	heslo_stav?	(název zařízení)_(stavová sms)_datum
SMS pro změnu intervalu a hodin stavové SMS:	heslo_istav_dd:hh <b>příklad: istav 01:03</b>	(název zařízení)_ulozeno_datum
SMS pro nastavení kódu pro kredit:	heslo_kodzk_(kód podle operátora)	(název zařízení)_ulozeno_datum
SMS pro nastavení minimální hodnoty kreditu:	heslo_mink_(hodnota částky 0 – 100)	(název zařízení)_ulozeno_datum
SMS pro zaslání výše kreditu:	heslo_kredit?	(název zařízení)_Kredit:(výše kreditu)_Kč_datum
SMS pro zapnutí expandéru3:	heslo_ex3_zap	(název zařízení)_expandér3 zapnut_datum
SMS pro vypnutí expandéru3:	heslo_ex3_vyp	(název zařízení)_expandér3 vypnut_datum
SMS pro nastavení nízké teploty:	heslo_ntep_(číslo) <b>příklad: ntep -06</b>	(název zařízení)_ulozeno_datum
SMS pro nastavení vysoké teploty:	heslo_vtep_(číslo) <b>příklad: vtep +09</b>	(název zařízení)_ulozeno_datum
SMS pro zjištění ex. Teploty:	heslo_teplota?	(název zařízení)_Termostat:(číslo)_st_datum
SMS pro nastavení audio:		
Pro mikrofon:	heslo_audiom_(číslo 0-9)	(název zařízení)_ulozeno_datum
Pro výstup:	heslo_audiov_(číslo 0-9)	(název zařízení)_ulozeno_datum
SMS pro nastavení uživatelského hesla:	(staré heslo)_nkod_(nové heslo)	(název zařízení)_ulozeno_datum
SMS pro nastavení nastavení servisního hesla:	(staré heslo)_skod_(nové heslo)	(název zařízení)_ulozeno_datum
SMS pro nastavení výchozích hodnot:	heslo_set_default_values	(název zař.)_Vy ch.hodnoty nastaveny_datum
SMS pro aktivaci zařízení:	heslo_aktiv.	(název zařízení)_zarizeni aktivovano_datum
SMS pro deaktivaci zařízení:	heslo_deaktiv.	(název zařízení)_zarizeni deaktivovano_datum
<b>pozor:</b> za aktiv a deaktiv je tečka!!!		
SMS pro nastavení čísel ovládání zařízení:		
Pro 1. číslo:	heslo_ocislo1_+420123456789	(název zařízení)_ulozeno_datum
Pro 2. číslo:	heslo_ocislo2_+420123456789	(název zařízení)_ulozeno_datum
Pro 3. číslo:	heslo_ocislo3_+420123456789	(název zařízení)_ulozeno_datum
SMS pro povolení /zakázání odposlechu:		
Pro odposlech :	heslo_odposlech <del>x</del> =y	(název zařízení)_odposlech zapnut_datum
za x dosazujeme číslo odposlechu (1-3); za y dosazujeme 1 nebo 0 – 1=zapnuto, 0=vypnuto		
SMS pro vymazání čísel odposlechu:	heslo_vymaz_ocislox	(název zařízení)_cislo vymazano_datum

#### **Výrobce , servis, technická podpora:**

**FLAJZAR,s.r.o., Lidéřovice č.p. 151 , 696 61 Vnorovy (okres Hodonín) , e-mail: flajzar@flajzar.cz, www.flajzar.cz**  
tel.: +420 518 628 596, 518 629 255, 518 629 256, 518 324 086, fax: +420 518 324 088, technické dotazy k zařízení  
zasílejte nejlépe emailem na [technik@flajzar.cz](mailto:technik@flajzar.cz), v krajním případě volejte na : +420 518 324 087 (Po – Pá 8,00 – 16,00).

(c)2009 FLAJZAR,s.r.o. Kopírování návodu nebo jeho částí pouze s písemným souhlasem firmy FLAJZAR,s.r.o.

**vhodné příslušenství naleznete na webu**  
[www.flajzar.cz](http://www.flajzar.cz)